

IMPORTANT SAFETY INSTRUCTIONS

When using electrical appliances, especially when children are present, basic safety precautions should always be followed, including the following:

FOR HOUSEHOLD USE ONLY

READ ALL INSTRUCTIONS BEFORE USING—SAVE THESE INSTRUCTIONS

WARNINGS: KEEP AWAY FROM WATER

DANGER—

As with most electrical appliances, electrical parts are electrically live even when the switch is off.

⚠WARNING

To reduce the risk of death by electric shock:

1. Always unplug the unit immediately after using.
2. Do not use while bathing.
3. Do not place or store appliance where it can fall or be pulled into a tub or sink.
4. Do not place in or drop into water or other liquid.
5. If an appliance falls into water, unplug the unit immediately. Do not reach into the water.

⚠WARNING

To reduce the risk of burns, electrocution, fire, or injury to persons:

1. An appliance should never be left unattended when plugged in.
2. Close supervision is necessary when this appliance is used by, on, or near children or individuals with certain disabilities.
3. Use this appliance only for its intended use as described in this manual. Do not use attachments not recommended by the manufacturer.
4. Never operate this appliance if it has a damaged cord or plug, if it is not working properly, or if it has been dropped, damaged, or dropped into water.
5. Keep the cord away from heated surfaces.
6. Do not wrap the cord around the appliance.
7. Never block the air openings of the appliance or place it on a soft surface, such as a bed or couch, where the air openings may be blocked. Keep the air openings free of lint, hair, and the like.
8. Never use while sleeping.
9. Never drop or insert any object into any opening.

10. Do not use outdoors or operate where aerosol (spray) products are being used or where oxygen is being administered.
11. Do not use an extension cord with this appliance.
12. Do not direct hot air toward eyes or other heat-sensitive areas.
13. Attachments may be hot during use. Allow them to cool before handling.
14. Do not place appliance on any surface while it is operating.
15. While using the appliance, keep your hair away from the air inlets.
16. Do not operate with a voltage converter.
17. Only use the appliance with the voltage, frequency and power shown on the rating label on the product.
18. Do not use this appliance on hair extensions or wigs unless recommended by the hair extension or wig manufacturer.
19. If hair styling product is being used in conjunction with this appliance please read and follow all of the hair styling product safety warnings and instructions before use.

SAVE THESE INSTRUCTIONS

For accessories and replacement parts, visit sharkclean.eu/accessories



SCAN QR CODE FOR FULL INSTRUCTIONS, WARRANTY INFORMATION, AND HOW-TOS

Do not use this appliance near bathtubs, showers, basins or other vessels containing water.



TECHNICAL SPECIFICATIONS Voltage: 220-240V 50-60Hz | Power 1250W

© 2025 Shark Ninja Operating LLC. SHARK is a registered trademark in the European Union of SharkNinja Operating LLC.

HT300EU_Series_Warning_Insert_MP_Mv5

Scan here for full instructions in all languages



FRENCH:
SCANNEZ ICI POUR OBTENIR LA NOTICE D'UTILISATION COMPLÈTE

GERMAN:
HIER SCANNEN, UM DIE VOLLSTÄNDIGE ANLEITUNG ZU ERHALTEN

ITALIAN:
SCANSIONA QUI PER LE ISTRUZIONI COMPLETE

SPANISH:
ESCANEA EL CÓDIGO PARA VER EL MANUAL DE INSTRUCCIONES COMPLETO

DUTCH:
SCAN HIER VOOR VOLLEDIGE INSTRUCIES

SWEDISH:
SKANNA HÄR FÖR FULLSTÄNDIGA INSTRUKTIONER

PORTUGUESE:
LEIA O CÓDIGO QR AQUI PARA OBTER INSTRUÇÕES COMPLETAS

FINNISH:
KATSO OHJEET KOKONAISSUDESSAAN SKANNAAMALLA TÄSTÄ

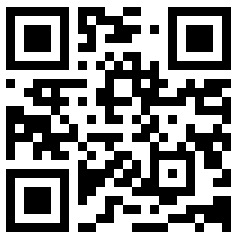
DANISH:
SCAN HER FOR ALLE INSTRUKTIONER

NORWEGIAN:
SKANN HER FOR ALLE INSTRUKSJONER

POLISH:
ZESKANUJ TUTAJ, ABY ZOBACZYĆ PEŁNĄ INSTRUKCJĘ OBSŁUGI

START HERE

Scan for tips, tricks, tutorial videos & more



WET MODE OR DRY MODE

FOR USE ON DAMP HAIR



FOR USE ON DRY HAIR



Heats up in 45 SECONDS

For **DRY MODE**, LED will flash **YELLOW** while tool heats up. **Wait 45 seconds** then LED will turn **GREEN** when ready.

1. Begin Your Styling Experience

PRO TIP: Allowing hair to dry until damp before using a brush is better for your hair health than using on extremely wet hair.



2. Choose Your Air Flow + Temperature

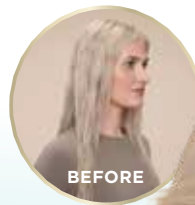
AIRFLOW CONTROL



TEMPERATURE CONTROL

3. Choose Your Desired Style

VOLUMINOUS & BOUNCY



Always detangle hair. Work in **small sections** to allow easier access to the roots.

Using the bristle side of the styler, brush the hair **UP** and **AWAY** and repeat until hair is completely dry.

WET MODE

For **maximum volume**, start with damp, detangled hair and use **WET MODE**.



SMOOTH & SLEEK



Always detangle hair. Work in **small sections** to allow easier access to the roots.

Place the ceramic plates at the roots. Turn the styler so the **bristles grip the hair**, making sure your hair goes **through the plates with each pass**.

DRY MODE

For **ultra smoothness**, complete your styling session by switching to **DRY MODE**.



See it in action: **VOLUMINOUS & BOUNCY**



Flip hair upside down and use the **bristles to brush downward** until hair is mostly dry.

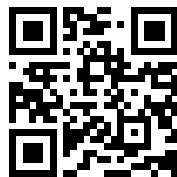


Position **bristles** under a small section of hair as close to the roots as possible. Rotate styler **UP** and **AWAY**.



Hold **Styler Tip** for better control and rotate hair **through the ceramic plates** from root to tip to **reduce frizz**.

Scan here for tons of videos, tips & more.



How to Reduce Frizz

DRY MODE



To reduce frizz, always finish styling in **DRY MODE**.

Pass hair through **ceramic plates** from root-to-tip.

How to Add Shape



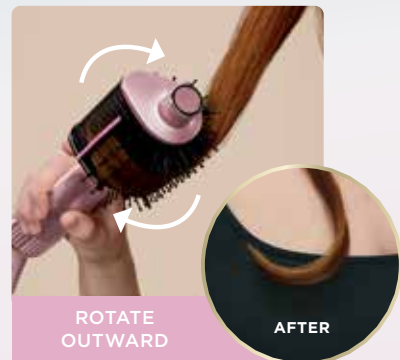
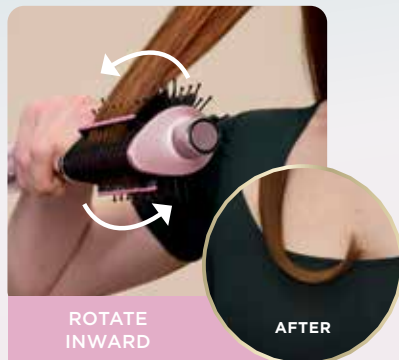
Position **ceramic plate side** under a small section of hair as close to the roots as possible.



Hold **Styler Tip** for better control while rotating to **grip hair with the bristles** and ensuring hair **passes through the ceramic plates**.



Use **DRY MODE** to touch-up as you wish, any day of the week.



While **passing hair through ceramic plates**, **continuously rotate** inward or outward at the ends of your hair until achieving the desired shape.

OPERATING INSTRUCTIONS

1. Turn the styler on and off by toggling the 3-position switch. Wet Mode for wet hair drying and styling is at the top of the toggle and Dry Mode for dry hair styling is in the middle of the toggle.
2. When in Wet Mode, the LED indicator light is blue. When in Dry Mode, the LED indicator light will flash yellow while the plates are heating up and will turn green when the styler is hot and ready to use.
3. Adjust the airflow. Pressing the button allows you to choose a low, medium, or high airflow.
4. Adjust the temperature. Pressing the button allows you to choose no heat, low, medium, or high temperature.

Ceramic Plate Temperatures

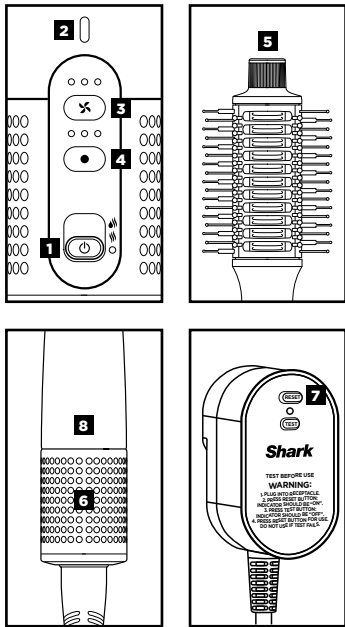
WET MODE	High 120°C (248°F)	Med 110°C (230°F)	Low 100°C (212°F)
DRY MODE	High 220°C (428°F)	Med 200°C (392°F)	Low 180°C (356°F)

5. Hold the Styler Tip for better control while styling.
6. To remove the filter cover, slide it off the bottom of the unit. To attach the filter cover, slide it back on to the bottom of the unit until it clicks in place.
7. Press the RCD button to reset the styler. See Troubleshooting & Error Codes for more information.
8. Rating label location.

For further operating instructions, scan the QR code on the cover of this booklet.

Storage, Cord Safety, and Maintenance/Cleaning:

- Ensure the cord is not knotted, twisted or wrapped around any nearby objects when in use.
- Store unit in a dry location away from water and other heat sources. To help prevent bristle damage, store the unit so the bristles are not touching any surfaces. Ensure the heated ceramic plates have completely cooled before storing the unit.
- Clean the filter at the bottom of the unit monthly. To clean the filter, make sure the unit is off and unplugged, then use a new toothbrush to brush off any dust or debris from the filter.
- To help maintain performance, remove any hair from the brush after every use.
- Clean the heated ceramic plates regularly to avoid product buildup.



TROUBLESHOOTING & ERROR CODES

MAINTENANCE/CLEANING

Before cleaning any part of your hair care device, turn off the device and unplug it.

Reduction in Airflow.

Make sure you are not covering the filter cover with your hand when operating the unit. This will block the air inlet, which could cause a reduction in airflow. A change in airflow or air power, airflow blockages, and/or visible buildup on the inlet at the bottom of the unit could also indicate your unit needs to be cleaned. To maintain performance, clean the filter at the bottom of the unit every month using a new toothbrush.

Removing the Filter.

1. Turn off the device and unplug it. Slide the filter cover off the bottom of the unit.



Cleaning the Filter.

1. Wipe down the filter with a dry microfiber cloth or a new toothbrush to remove the debris.
2. To reinstall the filter cover, slide it back on to the bottom of the device until it clicks into place.

RCD OPERATION

Electricity flickers or trips circuit breaker during use.

This unit is equipped with a Residual Current Device (RCD), a safety feature that renders it inoperable under abnormal conditions. The RCD Reset button must be pressed any time the device is plugged in for use, otherwise it will not turn on. Should the device turn off in use, ensure there are no other appliances plugged in within the room where the unit is being used. Do not use the unit with an extension lead.

OVERHEATING

Hair tool is overheating or shuts off.

This unit is equipped with a temperature-protective thermostat. If for some reason your unit overheats, the thermostat will automatically turn the unit off. To prevent power down recurrence, unplug the unit and set it aside to cool. Overheating may result if the unit is being powered on for a long duration, or can indicate a blockage or dust buildup. To prevent overheating, clean the filter at the bottom of the unit every month using a new toothbrush. Make sure you are not covering the filter with your hand when operating the unit, as this could also cause overheating. If overheating continues to occur, contact Customer Service at sharkclean.eu

OVERHEATING ERROR CODE

• • •



• • •



If you are experiencing a different error code, please scan the QR code for additional troubleshooting or contact Customer Service at sharkclean.eu

TWO (2) YEAR LIMITED WARRANTY

When a consumer buys a product in Europe, they get the benefit of legal rights relating to the quality of the product (your statutory rights). You can enforce these rights against your retailer. We give you an additional manufacturer's guarantee of up to 2 years (one year, plus an additional year upon registration). These terms and conditions relate to our manufacturer's guarantee only - your statutory rights are unaffected.

Shark Guarantees

Every Shark product comes with a free parts and labour guarantee. You'll also find online support at sharkclean.eu

How do I register my Shark guarantee?

You can register your guarantee online within 28 days of purchase. To save time, you'll need the following information about your product.

- Date you purchased the product (receipt or delivery note).
- To register online, please visit sharkclean.eu

IMPORTANT:

- The guarantee will only cover your product from the date of purchase.
- The free Shark guarantee is only valid in the country where the product was purchased.
- Please keep your receipt at all times. Should you need to use your guarantee we will need your receipt to verify the information you have supplied to us is correct. The inability to produce a valid receipt may invalidate your guarantee.

What are the benefits of registering my free Shark guarantee?

When you register your guarantee we'll have your details to hand if we ever need to get in touch. You can also receive tips and advice on how to get the best out of your Shark product and hear the latest news about new Shark technology and launches. If you register your guarantee online, you'll get instant confirmation that we've received your details.

What is covered by the free Shark guarantee?

Repair or replacement of your Shark product (at

Shark's discretion), including all parts and labour. A Shark guarantee is in addition to your legal rights as a consumer.

What is not covered by the free Shark guarantee?

1. Normal wear and tear of wearable parts (such as accessories). Replacement parts are available for purchase at sharkclean.eu
2. Damage caused by misuse, abuse, negligent handling, failure to perform required maintenance or damage due to mishandling in transit.
3. Damage caused by maintenance not authorised by Shark.

Where can I buy genuine Shark spares and accessories?

You'll find a full range of Shark spares and replacement parts/accessories for all Shark products at sharkclean.eu

Please remember that damage caused by the use of non-Shark spares may not be covered under your guarantee.

Shark Glossi

SICHERHEIT | GARANTIE | FEHLERDIAGNOSE UND -BEHEBUNG

DEUTSCH

WICHTIGE SICHERHEITSHINWEISE

Bei der Verwendung von Elektrogeräten, vor allem wenn Kinder anwesend sind, müssen immer die grundlegenden Sicherheitsvorkehrungen befolgt werden, einschließlich der folgenden:

NUR FÜR DEN EINSATZ IM HAUSHALT VOR DER VERWENDUNG DIE BEDIENUNGSANLEITUNG LESEN - ANLEITUNG AUFBEWAHREN.

WARNHINWEISE: VON WASSER FERNHALTEN

GEFAHR -

Wie bei den meisten Elektrogeräten stehen die elektrischen Teile auch bei ausgeschaltetem Schalter noch unter Spannung.

⚠️ WARNUNG

Um das Risiko eines tödlichen Unfalls durch Stromschlag zu minimieren:

1. Ziehe unmittelbar nach der Verwendung des Geräts immer den Netzstecker aus der Steckdose.
2. Verwende das Gerät nicht beim Baden.
3. Lege das Gerät niemals an einem Ort ab, wo es in eine Wanne oder ein Waschbecken fallen oder hineingezogen werden könnte.
4. Nicht in Wasser oder andere Flüssigkeiten legen oder in diese fallen lassen.
5. Wenn das Gerät ins Wasser fällt, trenne es umgehend vom Stromnetz. Fasse nicht ins Wasser.

⚠️ WARNUNG

Um das Risiko von Verbrennungen, Stromschlägen, Feuer oder Verletzungen von Personen zu verringern, ist Folgendes zu beachten:

1. Das Netzkabel eines Geräts sollte niemals in der Steckdose sein, wenn das Gerät unbeaufsichtigt ist.
2. Es ist eine strenge Überwachung erforderlich, wenn dieses Gerät von, an oder in der Nähe von Kindern oder Personen mit bestimmten Behinderungen verwendet wird.
3. Dieses Gerät ist nur für den in diesem Handbuch beschriebenen Verwendungszweck zu verwenden. Verwende kein Zubehör, das vom Hersteller nicht empfohlen wird.
4. Dieses Gerät darf nicht verwendet werden, wenn Kabel oder Stecker beschädigt sind, wenn es nicht richtig funktioniert, wenn es fallengelassen oder beschädigt wurde oder ins Wasser gefallen ist.
5. Halte das Kabel von heißen Oberflächen fern.
6. Wickle das Kabel nicht um das Gerät.

7. Blockiere niemals die Luftöffnungen des Geräts und lege es niemals auf eine weiche Oberfläche, z. B. ein Bett oder eine Couch, wo die Luftöffnungen blockiert werden können. Achte darauf, dass die Luftöffnungen stets frei von Haaren, Flusen und dergleichen sind.
8. Verwende das Gerät niemals, während du schläfst.
9. Lasse keine Gegenstände in die Öffnungen fallen und führe keine Objekte hinein.
10. Nicht im Freien oder in Umgebungen verwenden, wo Aerosolprodukte (Spray) verwendet werden oder Sauerstoff verabreicht wird.
11. Verwende für dieses Gerät kein Verlängerungskabel.
12. Richte keine Heißluft in Richtung Augen oder andere wärmeempfindliche Bereiche.
13. Zubehör kann während der Verwendung heiß werden. Lasse es abkühlen, bevor du es anfässt.
14. Lege das Gerät während des Betriebs nicht auf Oberflächen.
15. Achte darauf, dass sich dein Haar während der Verwendung nicht in der Nähe des Lufteinlasses befindet.
16. Verwende das Gerät nicht mit einem Netzspannungswandler.
17. Nutze das Gerät nur mit der Netzspannung, Frequenz und Leistung, die auf dem Etikett des Produkts angegeben sind.
18. Verwende dieses Gerät nicht für Haarverlängerungen oder Perücken, es sei denn, dies wird vom Hersteller der Haarverlängerung oder Perücke empfohlen.
19. Wenn du ein Stylingprodukt in Verbindung mit diesem Gerät verwendest, lies und befolge vor dem Gebrauch alle Sicherheitshinweise und Anweisungen.

DIESE BEDIENUNGSANLEITUNG AUFBEWAHREN

Besuche für Zubehör und Ersatzteile
sharkclean.eu/accessories



SCANNE DEN QR-CODE FÜR
 VOLLSTÄNDIGE ANWEISUNGEN,
 GARANTIEINFORMATIONEN
 UND ANLEITUNGEN

Verwende dieses Gerät nicht
 in der Nähe von Badewannen,
 Duschen, Waschbecken oder
 anderen Behältern mit Wasser.



TECHNISCHE DATEN Netzspannung: 220-240 V 50-60 Hz | Leistung 1250 W
 © 2025 Shark Ninja Operating LLC. SHARK ist ein eingetragenes Warenzeichen
 von SharkNinja Operating LLC im Europäischen Union
 HT300EU_Series_Warning_Insert_MP_Mv5

BEDIENUNGSANLEITUNG

1. Der Styling-Aufsatz wird über den 3-Positionen-Schalter ein- und ausgeschaltet. In der obersten Schalterposition befindet sich der Modus zum Trocknen und Stylen von nassem Haar, in der mittleren Schalterposition der Modus zum Stylen von trockenem Haar.
2. Im Nasshaar-Modus leuchtet die LED-Anzeige blau. Im Trockenhaar-Modus blinkt die LED-Anzeige gelb, während sich die Platten aufheizen, und leuchtet grün, wenn der Styler heiß und einsatzbereit ist.
3. Anpassung des Luftstroms: Durch Drücken des Schalters kann ein leichter, mittlerer oder starker Luftstrom eingestellt werden.
4. Einstellung der Temperatur: Durch Drücken des Schalters kann Raumtemperatur, niedrige, mittlere oder hohe Temperatur eingestellt werden.

Temperaturen der Keramikplatte

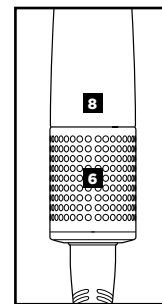
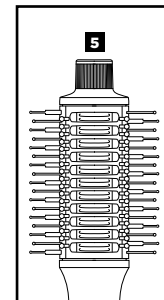
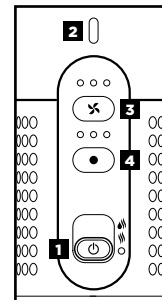
NASSHAAR-MODUS	Hoch 120 °C	Mittel 110 °C	Niedrig 100 °C
TROCKEN-HAAR-MODUS	Hoch 220 °C	Mittel 200 °C	Niedrig 180 °C

5. Halte zur besseren Kontrolle die Styler-Spitze beim Stylen fest.
6. Um die Filterabdeckung zu entfernen, schiebe sie vom Boden des Geräts ab. Um die Filterabdeckung wieder anzubringen, schiebe sie zurück auf den Boden des Geräts, bis sie einrastet.
7. Drücke die Taste „RCD“ (Schutzschalter), um den Styler zurückzusetzen. Weitere Informationen findest du unter Fehlerdiagnose und -behebung sowie Fehlercodes.
8. Typenschildposition.

Für weitere Bedienungsanweisungen scanne den QR-Code auf dem Deckblatt dieser Anleitung.

Aufbewahrung, Kabellersicherheit und Wartung/Reinigung:

- Achte darauf, dass das Kabel nicht verknotet oder verdreht ist und sich während des Gebrauchs nicht um Gegenstände wickelt.
- Bewahre das Gerät an einem trockenen Ort auf, nicht in der Nähe von Wasser oder Wärmequellen. Bewahre das Gerät so auf, dass die Borsten keine Oberflächen berühren, um Schäden an den Borsten zu vermeiden. Stelle sicher, dass die beheizten Keramikplatten vollständig abgekühlt sind, bevor du das Gerät verstaust.
- Reinige den Filter am Boden des Geräts monatlich. Stelle beim Reinigen des Filters sicher, dass das Gerät ausgeschaltet und der Stecker herausgezogen ist. Befreie den Filter dann mit einer neuen Zahnbürste von Schmutz.
- Entferne nach jeder Verwendung Haare von der Bürste, um die Leistungsfähigkeit aufrechtzuerhalten.
- Reinige die beheizten Keramikplatten regelmäßig, um Produktablagerungen zu vermeiden.



FEHLERDIAGNOSE UND -BEHEBUNG SOWIE FEHLERCODES

WARTUNG/REINIGUNG

Bevor du einen Teil deines Haarpflegegeräts reinigst, schalte das Gerät aus und ziehe den Netzstecker.

Reduzierung des Luftstroms.

Achte darauf, dass du den Filter beim Betrieb des Geräts nicht mit der Hand abdeckst. Dadurch wird die Luftzufuhr blockiert, was zu einer Reduzierung des Luftstroms führen kann. Eine Veränderung des Luftstroms oder der Luftleistung, Blockierungen des Luftstroms oder sichtbare Ansammlungen am Lufteinlass an der Unterseite des Geräts können darauf hinweisen, dass dein Gerät gereinigt werden muss. Reinige den Filter auf der Unterseite des Geräts jeden Monat mit einer neuen Zahnbürste, um die Leistung aufrechtzuerhalten.

Entfernen des Filters.

1. Schalte das Gerät aus und ziehe den Stecker. Entferne die Filterabdeckung, indem du sie vom unteren Teil des Geräts schiebst.



Reinigung des Filters.

1. Wische den Filter mit einem trockenen Mikrofasertuch oder einer neuen Zahnbürste ab, um Schmutz zu entfernen.
2. Bringe die Filterabdeckung wieder an, indem du sie auf den unteren Teil des Geräts schiebst, bis ein Klicken zu hören ist.

RCD-BEDIENUNG

Die Energieversorgung schwankt oder löst während des Gebrauchs den Trennschalter aus.

Das Gerät ist mit einer Fehlerstrom-Schutzeinrichtung (RCD) ausgestattet, der das Gerät bei Anomalien automatisch abschaltet. Die Reset-Taste „RCD“ (Schutzschalter) muss bei jedem Einstecken des Geräts gedrückt werden, sonst lässt sich der Haartrockner nicht einschalten. Wenn das Gerät während des Gebrauchs abschaltet, überprüfe bitte, ob andere Geräte im Raum eingesteckt sind. Das Gerät darf nicht mit einem Verlängerungskabel benutzt werden.

ÜBERHITZEN

Das Gerät überhitzt oder schaltet sich ab.

Dieses Gerät ist mit einem Thermostat als Temperaturschutz ausgestattet. Überhitzt das Gerät aus irgendeinem Grund, schaltet der Thermostat das Gerät automatisch aus. Ziehe den Netzstecker und lege das Gerät zum Abkühlen beiseite, um eine erneute Abschaltung zu vermeiden. Es kann zur Überhitzung kommen, wenn das Gerät zu lange eingeschaltet ist. Ein solcher Vorfall kann jedoch auch auf eine Blockierung oder Staubansammlung hinweisen. Um eine Überhitzung zu vermeiden, reinige den Filter am Boden des Geräts jeden Monat mit einer neuen Zahnbürste. Achte darauf, dass du den Filter beim Betrieb des Geräts nicht mit der Hand abdeckst, da dies auch zu einer Überhitzung führen kann. Falls das Gerät weiterhin überhitzt, wende dich unter der Nummer **+49 800 000 9063** an den Kundendienst.



Falls du einen anderen Fehlercode siehst, **siehe bitte den QR-Code**, um weitere Hinweise zur Fehlerdiagnose und -behebung aufzurufen, oder wende dich unter der Nummer **+49 800 000 9063** an den Kundendienst.

ZWEI (2) JAHRE BESCHRÄNKTE GARANTIE FÜR HT300 SERIES

Wenn Sie als Verbraucher ein Produkt in Deutschland kaufen, erhalten Sie automatisch Ihre gesetzlichen Gewährleistungsrechte hinsichtlich der Mängelfreiheit des jeweiligen Produktes. Sie können diese gesetzlichen Rechte Ihrem Einzelhändler, bei dem Sie das Produkt erworben haben, gegenüber geltend machen oder uns gegenüber, sofern Sie das Produkt direkt bei Shark erworben haben. Die Inanspruchnahme dieser gesetzlichen Rechte ist unentgeltlich. Allerdings haben wir bei Shark so großes Vertrauen in die Qualität unserer Produkte, dass wir Ihnen eine zusätzliche Herstellergarantie von zwei Jahren bieten. Die Garantiefrist beginnt mit der Lieferung des Produktes. Diese Garantie schränkt Ihre gesetzlichen Rechte aus dem Kaufvertrag mit dem Einzelhändler, bei dem Sie das Produkt erworben haben, oder die Verpflichtungen Ihres Einzelhändlers aus dem Kaufvertrag mit ihm nicht ein. Das gilt auch gegenüber uns, wenn Sie das Produkt direkt von Shark erworben haben. Nachfolgend werden die Bedingungen und der Umfang unserer Herstellergarantie beschrieben, die Shark Germany GmbH, Rotfeder-Ring 9, 60327 Frankfurt am Main (Deutschland) gibt.

Shark-Garantie

Wo ist die Garantie räumlich gültig?

Bitte beachten Sie, dass die zwei Jahres-Garantie für alle Produkte Geltung hat, die bei einem Händler (online und offline) mit Sitz in Deutschland gekauft wurden.

Die Garantie gilt nur in dem Land, in dem das Produkt gekauft wurde.

Wie mache ich die Garantie geltend?

Wenden Sie sich hierzu bitte an unseren Kundendienst. Unsere Kundendienst-Helpline (0800 000 9063) ist von Montag bis Freitag von 9.00 bis 18.00 Uhr für Sie da. Der Anruf ist kostenlos, und Sie werden sofort zu einem Mitarbeiter von uns durchgestellt. Halten Sie hierzu auch bitte Ihren Kaufbeleg bereit. Bitte bewahren Sie den Kaufbeleg immer auf. Wenn ein Garantiefall eintritt, brauchen wir den Kaufbeleg, um zu prüfen, ob die Informationen, die Sie uns gegeben haben, korrekt sind. Wenn Sie keinen gültigen Kaufbeleg vorlegen können, verlieren Sie dadurch Ihren Garantieanspruch.

Sie können unserem Kundendienst auch eine E-Mail an kundendienst-de@sharkninja.com schicken. Bitte fügen Sie auch hier eine Kopie Ihres Kaufbeleges bei und schildern Sie uns Ihren Garantiefall so detailliert wie möglich.

Wenn Sie uns mit einem Garantieanspruch kontaktieren, werden wir in erster Linie entsprechende Fehlerbehebungsmaßnahmen mit Ihnen durchführen und, je nach Ergebnis, den weiteren Verlauf mit Ihnen besprechen. In den meisten Fällen werden wir Ihnen Ersatzteile schicken oder Ihr Gerät komplett ersetzen, falls der Fehler nicht mit einem Ersatzteil gelöst werden kann. Sie erhalten auch Online-Unterstützung unter sharkclean.de

Wie registriere ich meine Garantie?

Sie können Ihre Garantie innerhalb von 28 Tagen ab dem Kaufdatum online registrieren. Um Zeit zu sparen, halten Sie bitte die folgenden Informationen zu Ihrem Produkt bereit:

- Modellnummer

- Seriennummer (falls verfügbar)
 - Kaufdatum des Produkts (Kauf- oder Lieferbeleg)
- Um sich zu registrieren, besuchen Sie bitte sharkclean.de

Welche Vorteile habe ich von der Registrierung meiner Garantie?

Die Registrierung der Garantie ist keine Voraussetzung für deren Geltendmachung. Wenn Sie Ihre Garantie aber registrieren, können Sie auch unseren Newsletter mit Tipps, Ratschlägen und Gewinnspielen abonnieren. Über den Newsletter erhalten Sie aktuelle Nachrichten zu neuen Technologien und Produkten von Shark. Wenn Sie Ihre Garantie online registrieren, erhalten Sie sofort eine Bestätigung, dass Ihre Daten bei uns eingegangen sind.

Details zu unserer Datenschutzerklärung finden Sie unter sharkclean.de

Was wird durch die Garantie abgedeckt?

Reparatur oder Ersatz Ihres Produkts (nach Wahl von uns), einschließlich aller Teile und der Arbeitszeit bei Konstruktions-, Material- und Verarbeitungsfehlern (inklusive Transport- und Versandkosten).

Was wird durch die Garantien nicht abgedeckt?

- Normaler Verschleiß.
- Versehentliche Beschädigungen, Fehler, verursacht durch fahrlässigen Gebrauch oder nachlässige Pflege, Fehlbedienung, Vernachlässigung, achtlose oder unsachgemäße Handhabung des Produkt, die nicht in Übereinstimmung mit den Anweisungen in der mitgelieferten Bedienungsanleitung von Shark zu Ihrem Produkt erfolgt.
- Gebrauch des Produkt zu anderen Zwecken als dem normalen Gebrauch im Haushalt.
- Der Gebrauch von Teilen, die nicht in Übereinstimmung mit den Anweisungen in der Bedienungsanleitung montiert oder installiert wurden.
- Verwendung von Teilen und Zubehör, die keine Originalkomponenten von Shark sind.
- Fehlerhafte Installation (außer, wenn die Installation von Shark durchgeführt wurde).
- Wenn Reparaturen oder Änderungen, die nicht von Shark und seinen Handelsvertretern oder Vertragsdhändlern, sondern von Dritten durchgeführt wurden, es sei denn, Sie können nachweisen, dass die Reparaturen oder Änderungen, die von anderen durchgeführt wurden, nicht mit dem Mangel zusammenhängen, für den Sie die erweiterte Garantie ausüben.

Was geschieht, wenn meine Garantie ausläuft?

Shark stellt keine Produkt her, die nur für eine begrenzte Zeit funktionieren. Wir wissen es zu schätzen, wenn Kunden ihr Produkt auch nach Ablauf der Garantiefrist reparieren lassen möchten. Bitte kontaktieren Sie in diesem Falle unsere Kundendienst-Helpline unter der Rufnummer **0800 000 9063**.

Wo kann ich Originalersatzteile und Originalzubehör von Shark kaufen?

Die vollständige Palette der Ersatz- und Zubehörteile von Shark für alle Shark-Produkte finden Sie unter sharkclean.de

CONSIGNES DE SÉCURITÉ IMPORTANTES

Lors de l'utilisation d'un appareil électrique, il est important de toujours prendre quelques précautions simples, notamment en présence d'enfants, et de respecter les consignes de sécurité suivantes :

RÉSERVÉ À UN USAGE DOMESTIQUE

LISEZ LA NOTICE D'UTILISATION AVANT UTILISATION ET CONSERVEZ-LA

AVERTISSEMENTS : TENIR À L'ÉCART DE L'EAU

DANGER—

Comme pour la plupart des appareils électriques, les composants électriques sont sous tension même lorsque l'interrupteur est en position off.

⚠️ AVERTISSEMENT

Afin de réduire le risque de décès par choc électrique :

1. Toujours débrancher l'appareil immédiatement après utilisation.
2. Ne pas l'utiliser dans le bain ou sous la douche.
3. Ne pas ranger l'appareil dans un endroit d'où il pourrait tomber dans un lavabo ou une baignoire.
4. Ne pas le faire tomber dans l'eau ou tout autre liquide.
5. Si un appareil vient à tomber dans l'eau, le débrancher immédiatement. Ne pas essayer de le rattraper s'il tombe dans l'eau.

⚠️ AVERTISSEMENT

Afin de réduire les risques de brûlures, d'électrocution, d'incendie ou de blessures corporelles :

1. Un appareil ne doit jamais être laissé sans surveillance lorsqu'il est branché.
2. Une surveillance accrue est nécessaire lorsque l'appareil est utilisé par ou à proximité d'enfants ou de personnes souffrant de handicaps.
3. Utiliser cet appareil exclusivement tel que décrit dans cette notice. Utiliser uniquement les accessoires recommandés par le fabricant.
4. Ne jamais utiliser cet appareil si le câble d'alimentation ou la prise est détérioré, s'il ne fonctionne pas correctement ou s'il est tombé, a été endommagé ou plongé dans l'eau.
5. Garder le câble d'alimentation à distance des surfaces chaudes.
6. Ne pas enrouler le câble d'alimentation autour de l'appareil.
7. Ne jamais bloquer les ouvertures d'air de l'appareil et ne pas le poser sur une surface souple, comme un lit ou un canapé, car les ouvertures d'air peuvent être bloquées. Garder les ouvertures d'air exemptes de peluches, de cheveux et autres.

8. Ne jamais utiliser pendant le sommeil.
9. Ne pas faire tomber ni insérer aucun objet dans une quelconque ouverture.
10. Ne pas utiliser l'appareil en extérieur, dans des endroits où des aérosols (pulvérisateurs) sont utilisés ou dans des lieux où de l'oxygène est administré.
11. Ne pas utiliser de rallonge avec cet appareil.
12. Ne pas diriger l'air chaud directement vers les yeux ou toute autre zone sensible.
13. Les accessoires peuvent chauffer lors de l'utilisation. Les laisser refroidir avant de les manipuler.
14. Ne pas poser l'appareil en marche sur une surface.
15. Garder les cheveux à distance des entrées d'air lors de l'utilisation de l'appareil.
16. Ne pas utiliser de convertisseur de tension.
17. N'utiliser l'appareil qu'avec la tension, la fréquence et la puissance indiquées sur l'étiquette descriptive apposée sur le produit.
18. Ne pas utiliser cet appareil avec des extensions de cheveux ou perruques, sauf si cela a été recommandé par leurs fabricants.
19. Si des produits coiffants ont été utilisés conjointement avec l'appareil, lire et suivre les avertissements en matière de sécurité et la notice d'utilisation des produits en question avant utilisation.

CONSERVER CETTE NOTICE D'UTILISATION

Pour trouver des accessoires et pièces de rechange, rendez-vous sur le site sharkclean.eu



SCANNEZ LE QR CODE
POUR OBTENIR UNE NOTICE
D'UTILISATION COMPLÈTE,
DES INFORMATIONS
CONCERNANT LA GARANTIE ET
DES TUTORIELS D'UTILISATION

Ne pas utiliser cet appareil à proximité de baignoires, douches, lavabos ou autres récipients contenant de l'eau.



CARACTÉRISTIQUES TECHNIQUES Tension : 220-240 V 50-60 Hz | Puissance 1 250 W

© 2025 Shark Ninja Operating LLC. SHARK est une marque déposée au Europe de SharkNinja Operating LLC.

HT300EU_Series_Warning_Insert_MP_Mv5

NOTICE D'UTILISATION

1. Éteignez et allumez le styler en actionnant l'interrupteur à 3 positions. La position supérieure de l'interrupteur correspond au mode Cheveux mouillés pour sécher et coiffer les cheveux mouillés, et la position intermédiaire correspond au mode Cheveux secs pour coiffer les cheveux secs.
2. En mode Cheveux mouillés, le voyant LED est bleu. En mode Cheveux secs, le voyant LED clignote en jaune pendant que les plaques chauffent et passe au vert lorsque le styler est chaud et prêt à l'emploi.
3. Ajustez le flux d'air. En appuyant sur le bouton, vous pouvez ajuster le flux d'air au niveau faible, moyen ou élevé.
4. Ajustez la température. En appuyant sur le bouton, vous pouvez ajuster la température au niveau faible, moyen ou élevé.

Températures des plaques en céramique

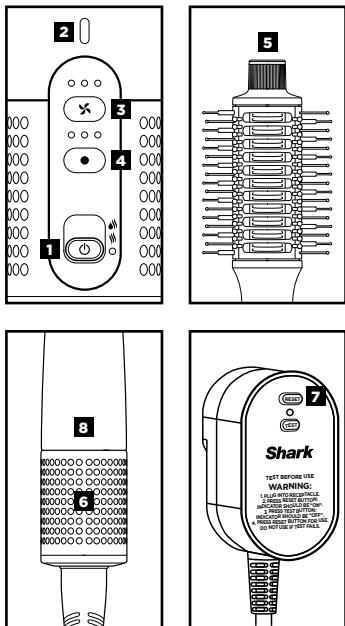
MODE CHEVEUX MOUILLÉS	Élevée 120 °C	Moyenne 110 °C	Faible 100 °C
MODE CHEVEUX SECS	Élevée 220 °C	Moyenne 200 °C	Faible 180 °C

5. Tenez l'embout du styler pour un meilleur contrôle pendant le coiffage.
6. Pour retirer le couvercle du filtre, faites-le glisser en le tirant par la partie inférieure de l'appareil. Pour fixer le couvercle du filtre, faites-le glisser de nouveau sur le bas de l'appareil jusqu'à ce qu'il se mette en place avec un déclic.
7. Appuyez sur le bouton RCD (DDR) pour réinitialiser le styler. Consultez la section Dépannage et codes d'erreur pour plus d'informations.
8. Emplacement de la plaque signalétique.

Pour obtenir d'autres notices d'utilisation, scannez le QR code situé sur la couverture de ce livret.

Rangement, sécurité liée au câble et nettoyage/entretien :

- Assurez-vous que le câble ne présente pas de nœuds ni de torsions, et qu'il ne s'enroule pas autour des objets à proximité au cours de l'utilisation.
- Rangez votre appareil dans un endroit sec, à l'abri de l'eau et d'autres sources de chaleur. Rangez l'appareil de manière à ce que les poils ne touchent aucune surface afin d'éviter de les endommager. Assurez-vous que les plaques chauffantes en céramique ont complètement refroidi avant de ranger l'appareil.
- Nettoyez le filtre situé au bas de l'appareil une fois par mois. Pour nettoyer le filtre, éteignez et débranchez l'appareil, puis utilisez une brosse à dents neuve pour enlever les poussières ou débris éventuels du filtre.
- Enlevez les cheveux de la brosse après chaque utilisation afin de maintenir ses performances.
- Nettoyez régulièrement les plaques chauffantes en céramique pour éviter les dépôts de produit.



DÉPANNAGE ET CODES D'ERREUR

ENTRETIEN/NETTOYAGE

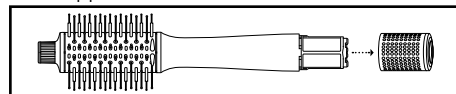
Avant de nettoyer une partie quelconque de votre appareil, éteignez-le et débranchez-le.

Réduction du flux d'air.

Veillez à ne pas couvrir le cache du filtre avec votre main lorsque vous utilisez l'appareil, car cela peut bloquer l'entrée d'air et réduire le flux d'air. Une modification du flux d'air ou de la force de soufflage, le blocage du flux d'air et/ou une accumulation de poussière visible au niveau de l'entrée d'air de l'appareil peut indiquer que votre appareil doit être nettoyé. Pour des performances optimales, nettoyez le filtre situé à la base de l'appareil tous les mois à l'aide d'une brosse à dents neuve.

Retrait du filtre.

1. Éteignez l'appareil et débranchez-le. Faites glisser le couvercle du filtre en le tirant du bas de l'appareil.



Nettoyage du filtre.

1. Essuyez le filtre à l'aide d'un chiffon sec en microfibre ou d'une brosse à dents neuve pour éliminer les débris.
2. Pour remettre en place le couvercle du filtre, faites-le glisser de nouveau sur le bas de l'appareil jusqu'à ce qu'il se mette en place avec un déclic.

FUNCTIONNEMENT DU BOUTON RCD (DDR) L'électricité clignote ou déclenche le disjoncteur lors de l'utilisation.

Cet appareil est équipé d'un Residual Current Device (RCD) (dispositif de courant résiduel (DDR)), un dispositif de sécurité qui le rend inopérant dans des conditions anormales. Le bouton RCD Reset (Réinitialisation DDR) doit être enfoncé chaque fois que l'appareil est branché pour être utilisé, sinon il ne s'allumera pas. Si l'appareil s'éteint en cours d'utilisation, assurez-vous qu'aucun autre appareil n'est branché dans la pièce où il est utilisé. N'utilisez pas l'appareil avec une rallonge électrique.

SURCHAUFFE

L'appareil surchauffe ou s'éteint.

Cet appareil est équipé d'un thermostat de protection de la température. Si, pour une raison quelconque, votre appareil surchauffe, le thermostat l'éteint automatiquement. Pour éviter que l'appareil ne s'éteigne à nouveau, débranchez-le et laissez-le refroidir. Une surchauffe peut survenir si l'appareil reste allumé pendant très longtemps. Cela peut aussi indiquer une obstruction ou une accumulation de poussière. Afin d'éviter toute surchauffe, nettoyez le filtre en bas de l'appareil tous les mois à l'aide d'une nouvelle brosse à dents. Veillez à ne pas couvrir le filtre avec la main lorsque vous utilisez l'appareil, car cela pourrait également provoquer une surchauffe. Si l'appareil continue de surchauffer, contactez le service client au **+33 (800) 908874**.

CODE D'ERREUR DE SURCHAUFFE



Si vous voyez un autre code d'erreur, veuillez **scanner le QR code** pour obtenir des informations de dépannage supplémentaires, ou contactez le service client au **+33 (800) 908874**.

CONTRAT DE GARANTIE COMMERCIALE

Lorsqu'un client achète un produit en France, il bénéficie des droits légaux relatifs à la qualité du produit (vos droits légaux : garantie légale de conformité de 2 ans à compter de la délivrance et garantie légale des vices cachés de 2 ans à compter de la découverte du vice). Le client peut faire valoir ces droits à l'encontre de son détaillant. Shark a une grande confiance dans la qualité de ses produits et fournit donc une garantie commerciale supplémentaire gratuite pouvant aller jusqu'à 2 ans (un an, plus un an supplémentaire après l'enregistrement).

Ces conditions contractuelles se réfèrent uniquement à la garantie commerciale et ne portent aucune atteinte à vos droits légaux. Nos conditions de garantie commerciale sont les suivantes. Elles n'affectent en rien vos droits légaux ni les obligations de votre revendeur à votre égard.

Garantie commerciale Shark

Votre produit Shark constitue un investissement important. Votre nouveau produit doit donc fonctionner correctement le plus longtemps possible. La garantie commerciale fournie avec le produit reflète la confiance du fabricant dans ses produits et témoigne de leur qualité de fabrication. Chaque produit Shark bénéficie de garanties légales (conformité et vices cachés). Notre service client (+33 (0) 800 90 88 74) est ouvert du lundi au vendredi de 8h à 20h, le samedi de 9h à 19h et le dimanche de 10h à 18h30. L'appel est gratuit et vous serez directement mis en relation avec un représentant Shark. Vous trouverez également une assistance en ligne sur le site sharkclean.fr

Comment puis-je enregistrer ma garantie commerciale Shark ?

Vous pouvez enregistrer votre garantie commerciale en ligne dans un délai de 28 jours après la date d'achat de votre produit. Pour gagner du temps, préparez les informations suivantes à propos de votre produit :

- Date d'achat de le produit (ticket de caisse ou bon de livraison)

Pour l'enregistrer en ligne, rendez-vous sur le site sharkclean.fr "Les produits achetés directement auprès des Shark sont automatiquement enregistrés."

IMPORTANT

- La garantie commerciale couvre votre Produit pendant deux ans à partir de la date d'achat
- Il est indispensable de conserver le justificatif d'achat.
- La garantie gratuite Shark n'est valable que dans le pays où le produit a été acheté.

Pour utiliser la garantie commerciale, vous devez présenter votre justificatif d'achat afin que nous puissions vérifier vos droits. L'impossibilité de présenter un justificatif d'achat valable peut annuler la garantie commerciale.

Quels sont les avantages de l'enregistrement de ma garantie commerciale gratuite Shark ?

Si vous enregistrez votre garantie commerciale, nous

disposons de vos coordonnées au cas où nous aurions besoin de vous contacter.

Vous pourrez également recevoir des conseils et astuces pour vous aider à mieux utiliser votre produit Shark, et des informations concernant les nouvelles technologies et les nouveaux produits Shark. Si vous enregistrez votre garantie commerciale en ligne, vous recevrez immédiatement la confirmation de la réception de vos coordonnées.

Quelle est la durée de la garantie commerciale pour les produits Shark neufs ?

Compte tenu de notre confiance dans notre design et notre contrôle qualité, votre nouveau produit Shark est garanti pour une durée totale de deux ans à partir de la date d'achat.

Qu'est-ce qui est couvert par la garantie commerciale Shark ?

La réparation ou le remplacement de votre produit Shark (à la discrétion de Shark), y compris les pièces et la main-d'œuvre. Cette garantie Shark s'ajoute à vos droits légaux en tant que consommateur.

Qu'est-ce qui n'est pas couvert par la garantie commerciale Shark ?

1. L'usure normale des pièces d'usure (comme les accessoires) n'est pas couverte par cette garantie. Les pièces de rechange peuvent être achetées sur le site sharkclean.fr
2. Dommages causés par une utilisation incorrecte ou abusive, une manipulation négligente, un manquement à l'entretien requis ou des dommages dus à une mauvaise manipulation pendant le transport.
3. Dommages causés par une maintenance non autorisée par Shark.

Que se passe-t-il lorsque ma garantie commerciale arrive à échéance ?

Shark conçoit des produits destinés à durer longtemps. Toutefois, il se peut que certains de nos clients souhaitent faire réparer leur produit après la fin de la garantie commerciale. Dans ce cas, veuillez contacter notre service client et demander des renseignements sur notre programme d'intervention hors garantie commerciale au **+33 (0) 800 90 88 74**.

Où puis-je acheter des pièces de rechange et des accessoires d'origine Shark ?

Les pièces de rechange et les accessoires Shark sont développés par les mêmes ingénieurs qui ont conçu votre produit Shark. Vous trouverez une gamme complète de pièces de rechange et d'accessoires Shark pour tous les produits Shark sur le site sharkclean.fr

Veuillez noter que la garantie commerciale ne couvre pas les dommages résultant de l'installation ou de l'utilisation de pièces détachées autres que les pièces détachées Shark.

Shark Glossi

SEGURIDAD | GARANTÍA | RESOLUCIÓN DE PROBLEMAS

INSTRUCCIONES DE SEGURIDAD IMPORTANTES

El uso de aparatos eléctricos, especialmente en presencia de niños, obliga a tomar en todo momento precauciones básicas, incluidas las que se exponen a continuación:

SOLO PARA USO DOMÉSTICO LEE TODAS LAS INSTRUCCIONES ANTES DE UTILIZARLO. CONSERVA ESTAS INSTRUCCIONES.

ADVERTENCIAS: MANTENER ALEJADO DEL AGUA

PELIGRO:

Como sucede en la mayoría de dispositivos eléctricos, los componentes eléctricos están sometidos a corriente aunque el interruptor esté apagado.

⚠ADVERTENCIA

Para reducir el riesgo de muerte por descarga eléctrica:

1. Acuérdete siempre de desenchufar la unidad inmediatamente después de usarla.
2. No la uses mientras te bañas.
3. No coloques ni guardes el producto donde pueda caerse o acabar en la bañera o en el lavabo.
4. No lo coloques ni lo dejes caer en agua u otro líquido.
5. Si este producto o algún otro cae al agua, desenchufa la unidad inmediatamente. No metas la mano en el agua.

⚠ADVERTENCIA

Para reducir el riesgo de quemaduras, electrocución, incendio o lesiones humanas:

1. El producto nunca debe dejarse desatendido cuando esté enchufado.
2. Es necesario vigilar de cerca a los niños o personas con determinadas discapacidades cuando utilicen el producto.
3. Utiliza este producto solo para el uso previsto, tal y como se describe en este manual. No utilices accesorios que no estén recomendados por el fabricante.
4. Nunca utilices este producto si el cable o el enchufe se ven dañados, si no funciona correctamente o si ha sufrido una caída, se ha dañado o se ha caído al agua.
5. No acerques el cable a superficies calientes.
6. No enrolles el cable alrededor del producto.
7. No bloques nunca las aberturas de aire del producto ni lo coloques sobre una superficie blanda, como una cama o un sofá, donde dichas aberturas podrían bloquearse. Mantén las aberturas de aire libres de pelusa, pelo y similares.
8. No lo uses nunca mientras duermes.

9. Nunca dejes caer ni insertes un objeto en ninguna de las aberturas.
10. No lo uses al aire libre ni donde se estén usando productos en aerosol (espray) o se esté administrando oxígeno.
11. No utilices cables alargadores con este producto.
12. No dirijas el aire caliente hacia los ojos u otras áreas sensibles al calor.
13. Los accesorios podrían calentarse durante el uso. Déjalos enfriar antes de manipularlos.
14. No coloques el producto sobre ninguna superficie mientras esté en funcionamiento.
15. Mantén el pelo alejado de las entradas de aire mientras estás utilizando el producto.
16. No lo utilices con un convertidor de voltaje.
17. Utiliza el producto únicamente con el voltaje, la frecuencia y la potencia que se muestran en la etiqueta de clasificación del producto.
18. No uses este producto en extensiones de pelo o en pelucas a menos que esté recomendado por el fabricante de estos complementos.
19. Si usas algún producto de peinado junto con este, lee y sigue todas las advertencias e instrucciones de seguridad de ese producto antes de usarlo.

GUARDA ESTE MANUAL DE INSTRUCCIONES

Para obtener accesorios y piezas de recambio, visita sharkclean.eu/accessories



ESCANEA EL CÓDIGO QR PARA OBTENER LAS INSTRUCCIONES COMPLETAS, INFORMACIÓN DE LA GARANTÍA Y TUTORIALES.

No utilices este producto cerca de bañeras, duchas, lavabos u otros recipientes que contengan agua.



ESPECIFICACIONES TÉCNICAS Voltaje: 220-240 V 50-60 Hz | Potencia 1250 W

© 2025 Shark Ninja Operating LLC. SHARK es una marca comercial de SharkNinja Operating LLC registrada en la Unión Europea.

HT300EU_Series_Warning_Insert_MP_Mv5

INSTRUCCIONES DE FUNCIONAMIENTO

1. Enciende y apaga el moldeador moviendo el interruptor de tres posiciones. Modo húmedo: para secar y peinar cabello húmedo, usa la posición superior del interruptor. Modo seco: para el cabello seco, usa la posición central.
2. Cuando está en modo húmedo, la luz indicadora LED es azul. Cuando está en modo seco, la luz indicadora LED parpadeará en amarillo mientras las placas se calientan y se pondrá verde cuando el moldeador esté caliente y listo para usar.
3. Ajusta el flujo de aire. Pulsa el botón para elegir un flujo de aire bajo, medio o alto.
4. Ajusta la temperatura. Pulsa el botón para elegir una temperatura baja, media o alta.

Temperaturas de la placa cerámica

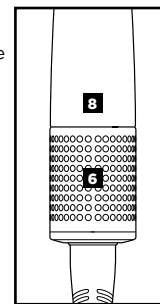
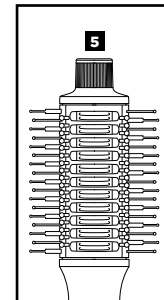
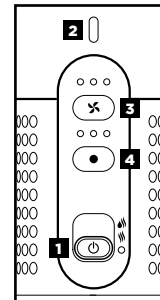
MODO HÚMEDO	Alta 120 °C	Media 110 °C	Baja 100 °C
MODO SECO	Alta 220 °C	Media 200 °C	Baja 180 °C

5. Sujeta la punta del moldeador para tener un mejor control durante el peinado.
6. Para retirar la tapa del filtro, deslízala primero hacia fuera de la parte inferior de la unidad. Para colocar la tapa del filtro, deslízala de nuevo en la parte inferior de la unidad hasta que encaje en su sitio.
7. Presiona el botón RCD para detener el moldeador. Consulta la sección Resolución de problemas y códigos de error para obtener más información.
8. Ubicación de la etiqueta de clasificación.

Si deseas consultar más instrucciones de funcionamiento, escanea el código QR que aparece en la portada de este folleto.

Almacenamiento, seguridad del cable, mantenimiento y limpieza:

- Asegúrate de que el cable no esté anudado, retorcido o enrollado alrededor de ningún objeto cercano cuando lo estés usando.
- Guarda la unidad en un lugar seco, apartada del agua y otras fuentes de calor. Para evitar que se dañen las cerdas, guarda los accesorios del cepillo de manera que las cerdas no toquen ninguna superficie. Asegúrate de que las placas cerámicas calientes se hayan enfriado por completo antes de guardar la unidad.
- Limpia el filtro que hay en la parte inferior de la unidad cada mes. Para limpiar el filtro, comprueba que la unidad esté apagada y desenchufada, y limpia el polvo y cualquier residuo del filtro con un cepillo de dientes nuevo.
- Para ayudar a mantener el rendimiento, elimina el pelo de los accesorios del cepillo después de cada uso.
- Limpia regularmente las placas cerámicas calentadas para evitar que se acumule producto.



RESOLUCIÓN DE PROBLEMAS Y CÓDIGOS DE ERROR

MANTENIMIENTO/LIMPIEZA

Antes de limpiar cualquier parte de este producto para el cuidado del cabello, apágalo y desenchúfalo.

Reducción del flujo de aire.

Asegúrate de no tapan el filtro con la mano cuando estés usando la unidad. Podrías bloquear la entrada de aire y reducir el flujo de aire. Si se produce un cambio en el flujo de aire o en la potencia, un bloqueo del flujo de aire o una acumulación visible en la entrada de aire de la base de la unidad, podría ser necesario limpiar el producto. Para que la unidad siga funcionando perfectamente, limpia el filtro de la parte trasera de la unidad cada mes con un cepillo de dientes nuevo.

Extracción del filtro.

1. Apaga el producto y desconéctalo. Desliza hacia fuera la tapa del filtro situada en la parte inferior de la unidad.



Limpieza del filtro.

1. Limpia el filtro con un paño de microfibra seco o un cepillo de dientes nuevo para eliminar los residuos.
2. Para volver a instalar la tapa del filtro, deslízala de nuevo en la parte inferior del producto hasta que encaje en su sitio.

FUNCIONAMIENTO DEL RCD

La electricidad va y viene o el disyuntor se dispara durante el uso.

Esta unidad está equipada con un dispositivo de corriente residual (Residual Current Device, RCD), una característica de seguridad que hace que el producto no pueda funcionar si se presentan condiciones anómalas. El botón Reset RCD tiene que estar apretado siempre que el producto esté enchufado para usarlo; de lo contrario, no se encenderá. Si la unidad se apaga mientras la estás usando, asegúrate de que no haya otros aparatos enchufados en la misma habitación. No uses alargadores con esta unidad.

SOBRECALENTAMIENTO

El accesorio de peinado se sobrecalienta o se apaga.

Esta unidad cuenta con un termostato de protección de la temperatura. Si, por algún motivo, la unidad se sobrecalienta, el termostato la apagará automáticamente. Para evitar que vuelva a apagarse, desenchufa la unidad y déjala en algún lado para que se enfríe. Puede producirse un sobrecalentamiento si la unidad se mantiene encendida durante un periodo prolongado, aunque también puede indicar un bloqueo o la acumulación de polvo. Para evitar el sobrecalentamiento, limpia el filtro de la parte inferior de la unidad cada mes con un cepillo de dientes nuevo. Asegúrate de no cubrir el filtro con la mano cuando utilices la unidad, ya que esto también podría causar sobrecalentamiento. Si se sigue sobrecalentando, ponte en contacto con el servicio de atención al cliente llamando al **+34 900 839 453**.



Si recibes un código de error diferente, **escanea el código QR** para solucionar otros problemas o ponte en contacto con el servicio de atención al cliente llamando al **+34 900 839 453**.

GARANTÍA LIMITADA DE DOS (2) AÑOS

Cuando un consumidor compra un producto en España, está amparado por los derechos legales en lo que respecta a la calidad de dicho producto (tus derechos legales). Puedes hacer valer esos derechos ante tu proveedor. No obstante, Shark confía tanto en la calidad de sus productos que te otorga una garantía adicional del fabricante de 2 años (un año, más otro al registrar el producto). Estos términos y condiciones se refieren únicamente a la garantía que ofrece el fabricante: tus derechos legales no se ven afectados.

A continuación, se detallan los requisitos previos y el alcance de nuestra garantía, los cuales son emitidos por SharkShark Germany GmbH, Rotfeder-Ring 9, 60327 Frankfurt am Main (Alemania) ("nos", "nuestro[s]", "nuestra[s]" o "nosotros"). Dichas condiciones no afectan a sus derechos legales, a las obligaciones de su proveedor ni a los acuerdos que usted haya estipulado con él. Lo anteriormente mencionado resulta igualmente aplicable en el caso de que usted haya comprado el producto a Shark de forma directa.

Garantías de Shark

Todos los productos Shark están respaldados por una garantía gratuita contra defectos de materiales o mano de obra. Nuestro servicio de asistencia telefónica **900 839 453** está operativo de lunes a viernes, de 9:00 a 18:00 h. La llamada es gratuita y te permitirá ponerte en contacto directo con un representante de Shark. También puedes encontrar ayuda en línea en [sharkclean.es](https://www.sharkclean.es)

¿Cómo debo registrar mi garantía Shark?

Puede registrar su garantía en línea en un plazo de 28 días a partir de la fecha de compra. Para ahorrar tiempo, te informamos de que necesitarás los siguientes datos de tu producto:

- Fecha de compra del producto (factura, recibo o albarán). Para el registro en línea, entra en [sharkclean.es](https://www.sharkclean.es)

IMPORTANTE:

- La garantía cubre el producto durante dos (2) años a partir de la fecha de compra.
- La garantía Shark gratuita solo es válida en el país donde se compró el producto.
- Le rogamos que conserve en todo momento la factura o el recibo de compra. Si necesita utilizar la garantía, deberá proporcionarnos la factura o el recibo de compra para comprobar que la información suministrada es correcta. En caso de no poder presentar una factura o un recibo de compra válido, la garantía quedará invalidada.

¿Cuáles son los beneficios de registrar mi garantía?

Al registrarte, nos permites disponer de tus datos por si necesitamos contactar contigo.

Si lo deseas, también puedes recibir consejos para optimizar el uso de tu producto e información sobre nuevos productos y tecnologías Shark. Si registras tu garantía en línea, recibirás inmediatamente la confirmación de que hemos recibido tus datos.

¿Cuánto duran las garantías de los productos nuevos Shark?

Nuestra confianza en nuestro diseño y control de calidad significa que tu producto está garantizado por un total de dos años.

¿Qué cubre la garantía gratuita Shark?

Reparación o sustitución de su producto Shark (a discreción de Shark), incluyendo todas las piezas y la mano de obra. La garantía Shark es adicional a tus derechos legales como consumidor.

¿Qué aspectos no cubre la garantía gratuita Shark?

1. El desgaste normal y deterioro de las piezas (como, p. ej., los accesorios) no está cubierto por esta garantía. Las piezas de repuesto están disponibles para su compra en [sharkclean.es](https://www.sharkclean.es)
2. El daño causado por usos incorrectos, abusivos o una manipulación negligente, falta de mantenimiento requerido o daño debido a una mala manipulación en el transporte.
3. Daños causados por un mantenimiento no autorizado por Shark.

¿Dónde puedo adquirir recambios y accesorios originales Shark?

Los recambios y accesorios Shark están diseñados por los mismos ingenieros que desarrollan tu producto. Puedes ver el catálogo de recambios, piezas de repuesto y accesorios Shark correspondientes a todos los productos Shark en [sharkclean.es](https://www.sharkclean.es)

Recuerda que los daños causados por el uso de recambios que no sean de Shark podrían no estar cubiertos por la garantía.

IMPORTANTI ISTRUZIONI DI SICUREZZA

Quando si utilizza un apparecchio elettrico, specialmente in presenza di bambini, è necessario osservare sempre alcune precauzioni di sicurezza basilari, tra cui:

SOLO PER IMPIEGO DOMESTICO

LEGGERE LE ISTRUZIONI PRIMA DELL'USO - CONSERVARE QUESTE ISTRUZIONI

AVVERTENZE: TENERE LONTANO DALL'ACQUA

PERICOLO:

come per la maggior parte dei dispositivi elettrici, i cavi elettrici rimangono sotto tensione anche quando l'apparecchio è spento.

⚠AVVERTENZA

Per ridurre il rischio di morte da folgorazione elettrica:

1. Scollegare sempre la spina dell'unità dalla presa immediatamente dopo l'uso.
2. Non utilizzare durante la doccia o il bagno.
3. Non posizionare o conservare l'apparecchio su superfici instabili da cui può cadere all'interno di vasche da bagno o lavandini.
4. Non posizionare o immergere in acqua o altri liquidi.
5. Se l'apparecchio cade in acqua, scollegarlo immediatamente dalla presa. Non tentare di tirarlo fuori dall'acqua.

⚠AVVERTENZA

Per ridurre il rischio di ustioni, elettrocuzione, incendio o lesioni alle persone:

1. Un apparecchio non deve mai essere lasciato incustodito con la spina collegata alla presa.
2. Nel caso in cui l'apparecchio venga utilizzato da bambini o persone con determinate disabilità, su di loro o in loro presenza, sarà necessaria la supervisione da parte di un adulto o un assistente.
3. Utilizzare questo apparecchio solo per l'uso previsto e descritto nel presente manuale. Non utilizzare accessori non raccomandati dal produttore.
4. Non utilizzare mai l'apparecchio se il cavo di alimentazione o la spina sono danneggiati, se non funziona correttamente, ha subito urti, riporta danni o è caduto in acqua.
5. Tenere il cavo lontano da superfici riscaldate.
6. Non avvolgere il cavo attorno all'apparecchio.
7. Non bloccare mai le aperture d'aria dell'apparecchio né posizionarlo su superfici morbide che potrebbero ostruirle, ad esempio letti o divani. Mantenere le prese d'aria prive di pelucchi, capelli e simili.

8. Non lasciare acceso l'apparecchio durante il sonno.
9. Non inserire mai alcun oggetto nelle aperture.
10. Non utilizzare all'esterno né in ambienti in cui vengono utilizzati prodotti aerosol (spray) o viene somministrato ossigeno.
11. Non utilizzare un cavo di prolunga con questo apparecchio.
12. Non dirigere l'aria calda verso gli occhi o altre aree sensibili della testa.
13. Durante l'uso, gli accessori possono essere molto caldi. Lasciarli raffreddare prima di maneggiarli.
14. Non posizionare l'apparecchio su nessuna superficie mentre è in funzione.
15. Durante l'uso dell'apparecchio, tenere i capelli lontano dagli ingressi dell'aria.
16. Non utilizzare con un convertitore di tensione.
17. Utilizzare l'apparecchio esclusivamente con la tensione, la frequenza e la potenza indicate sulla targhetta dei dati tecnici del prodotto.
18. Non usare questo apparecchio su extension né parrucche, salvo diversamente consigliato dal produttore delle stesse.
19. Se si utilizza questo apparecchio insieme a un prodotto per lo styling, si prega di leggere e seguire tutte le avvertenze e le istruzioni relative al prodotto stesso prima dell'uso.

CONSERVARE QUESTE ISTRUZIONI

Per gli accessori e le parti di ricambio, visita il sito sharkclean.eu/accessori



**SCANSIONA IL CODICE QR
PER LE ISTRUZIONI COMPLETE,
LE INFORMAZIONI SULLA
GARANZIA E IL CORRETTO
UTILIZZO**

**Non utilizzare questo apparecchio
nei pressi di vasche da bagno,
docce, lavandini o altri recipienti
contenenti acqua.**



SPECIFICHE TECNICHE Tensione: 220-240 V 50-60 Hz | Potenza: 1250 W

© 2025 Shark Ninja Operating LLC. SHARK è un marchio di SharkNinja Operating LLC registrato nell'Unione europea.

HT300EU_Series_Warning_Insert_MP_Mv5

ISTRUZIONI PER L'USO

1. Spegner e accendere lo styler utilizzando l'interruttore a 3 posizioni. Posizionare l'interruttore in alto per la modalità Capelli bagnati, per l'asciugatura e lo styling dei capelli bagnati; oppure posizionarlo al centro per la modalità Capelli asciutti, per la messa in piega e il ritocco dei capelli asciutti.
2. In modalità Capelli bagnati, la spia LED è blu. In modalità Capelli asciutti, la spia LED lampeggia in giallo durante il riscaldamento delle piastre e diventa verde quando lo styler è caldo e pronto all'uso.
3. Regolare il flusso d'aria. Premendo il pulsante è possibile selezionare tra un flusso d'aria basso, medio o alto.
4. Regolare la temperatura. Premendo il pulsante, è possibile scegliere tra getto d'aria fredda, temperatura bassa, media e alta.

Temperature della piastra in ceramica

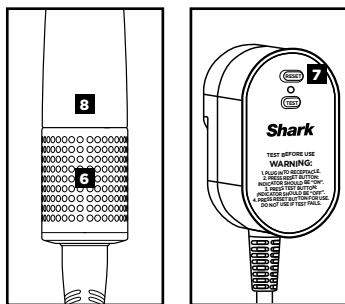
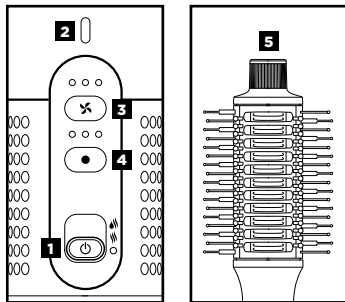
CAPELLI BAGNATI	Alta 120 °C	Media 110 °C	Bassa 100 °C
CAPELLI ASCIUTTI	Alta 220 °C	Media 200 °C	Bassa 180 °C

5. Per un migliore controllo durante lo styling, tenere premuta la punta dello styler.
6. Per rimuovere il coperchio del filtro, estrarlo dalla parte inferiore dell'unità. Per riaggiungere il coperchio del filtro, farlo scorrere nuovamente nella parte inferiore dell'unità finché non scatta in posizione.
7. Per riavviare l'asciugacapelli, premere l'interruttore differenziale. Per ulteriori informazioni, consultare le sezioni "Risoluzione dei problemi" e "Codici di errore".
8. Posizione della targhetta dei dati tecnici.

Per ulteriori istruzioni per l'uso dell'unità, scansionare il codice QR sulla copertina di questo manuale.

Conservazione, sicurezza del cavo e manutenzione/pulizia:

- Durante l'uso, assicurarsi che il cavo non sia annodato, attorcigliato o avvolto attorno a un qualsiasi oggetto.
- Conservare l'unità in un luogo asciutto, lontano dall'acqua e da fonti di calore. Per evitare danni alle setole, conservare l'unità in modo che queste non entrino a contatto con nessuna superficie. Prima di riporre l'unità, assicurarsi che le piastre in ceramica riscaldate si siano completamente raffreddate.
- Pulire il filtro posto sul fondo dell'unità ogni mese. Per pulire il filtro, verificare che l'apparecchio sia spento e scollegato dalla rete elettrica, quindi utilizzare uno spazzolino da denti nuovo per rimuovere dal filtro polvere ed eventuale sporcizia.
- Per contribuire a preservarne le prestazioni, rimuovere eventuali capelli dalla spazzola dopo ogni utilizzo.
- Pulire regolarmente le piastre in ceramica riscaldate per evitare l'accumulo di prodotto.



RISOLUZIONE DEI PROBLEMI E CODICI DI ERRORE

MANUTENZIONE/PULIZIA

Prima di pulire qualsiasi parte del dispositivo per la cura dei capelli, spegnere il dispositivo e scollegarlo.

Riduzione del flusso d'aria.

Assicurarsi di non coprire il filtro con la mano quando si utilizza l'unità. L'ostruzione del filtro di ingresso dell'aria potrebbe determinare una riduzione del flusso d'aria. Una variazione nel flusso d'aria o nella potenza dell'aria, blocchi del flusso d'aria e/o un accumulo visibile di detriti sull'apertura che si trova in fondo all'unità potrebbero indicare che l'apparecchio deve essere pulito. Per preservarne le prestazioni, pulire il filtro sul fondo dell'unità ogni mese con uno spazzolino da denti nuovo.

Rimozione del filtro.

1. Spegner il dispositivo e scollegarlo dalla presa. Estrarre il coperchio del filtro dalla parte inferiore dell'unità.



Pulizia del filtro.

1. Pulire il filtro con un panno in microfibra asciutto o uno spazzolino da denti nuovo per rimuovere la sporcizia.
2. Per reinstallare il coperchio del filtro, farlo scorrere nuovamente nella parte inferiore dell'apparecchio finché non scatta in posizione.

FUNZIONAMENTO DELL'INTERRUTTORE DIFFERENZIALE

Sbalzi di corrente o attivazione dell'interruttore di sicurezza durante l'uso.

L'unità è dotata di un interruttore differenziale (RCD), un dispositivo di sicurezza in grado di interrompere il funzionamento in condizioni anomale. È necessario premere l'interruttore differenziale ogni volta che l'apparecchio è collegato alla presa, altrimenti quest'ultimo non si accenderà. Se il dispositivo dovesse spegnersi durante l'uso, assicurarsi che non ci siano altri dispositivi collegati all'interno della stanza dove l'unità è in uso. Non utilizzare l'unità con una prolunga.

SURRISCALDAMENTO

L'asciugacapelli si surriscalda o si spegne.

L'unità è provvista di un termostato di protezione termica. Se per qualche ragione l'unità si surriscalda, il termostato la spegne automaticamente. Per evitare il ripetersi dello spegnimento, scollegare l'unità e metterla da parte per raffreddarla. Il surriscaldamento può essere il risultato di un utilizzo eccessivamente prolungato o può indicare la presenza di un'ostruzione o un accumulo di polvere. Per evitare il surriscaldamento, pulire il filtro che si trova sul fondo dell'unità ogni mese con uno spazzolino da denti nuovo. Assicurarsi di non coprire il filtro con la mano durante l'uso; anche questo potrebbe causarne il surriscaldamento. Se l'unità continua a surriscaldarsi, rivolgersi al Servizio Clienti al numero verde **+39 800 961655**.

CODICE DI ERRORE SURRISCALDAMENTO



Se si incontra un codice di errore diverso, **scansionare il codice QR** per ulteriori informazioni sulla risoluzione dei problemi o rivolgersi al Servizio Clienti al numero verde **+39 800 961655**.

GARANZIA LIMITATA DI DUE (2) ANNI

Quando un consumatore acquista un prodotto in Italia, beneficia di una serie di diritti legali relativi alla qualità del prodotto (1 diritto di legge del cliente). Il cliente può far valere questi diritti nei confronti del proprio rivenditore. Tuttavia, Shark ripone una tale fiducia nella qualità dei propri prodotti da offrire al cliente una garanzia del produttore supplementare della durata di 2 anni (un anno, più un altro anno al momento della registrazione). Questi termini e condizioni riguardano esclusivamente la garanzia del produttore, lasciando inalterati i diritti di legge del cliente.

Le condizioni che seguono descrivono i requisiti e il campo di applicazione della nostra garanzia. Non alterano in alcun modo i diritti di legge o gli obblighi di legge del rivenditore né il contratto del cliente con lo stesso.

Garanzie Shark

Ogni prodotto Shark è provvisto di una garanzia gratuita relativa a ricambi e manodopera. La nostra linea diretta di assistenza clienti (**800 035 863**) è attiva dalle ore 09:00 alle ore 18:00, dal lunedì al venerdì. La telefonata è gratuita e il cliente verrà messo direttamente in contatto con un rappresentante di Shark. E anche possibile ricevere assistenza online visitando il sito sharkclean.it

Come devo fare per registrare la mia garanzia estesa Shark?

È possibile registrare la propria garanzia online entro 28 giorni dall'acquisto. Per farti risparmiare tempo, ricorda di tenere a portata di mano le seguenti informazioni relative al prodotto:

- Data di acquisto prodotto (scontrino fiscale o bolla di consegna).

Per effettuare la registrazione online, visita il sito sharkclean.it

IMPORTANTE

- La Garanzia convenzionale copre il Prodotto per due anni a partire dalla data di acquisto.
- La Garanzia gratuita Shark è valida solo nel paese in cui è stato acquistato il prodotto.
- Ti chiediamo di conservare sempre il relativo scontrino fiscale. Qualora dovessi far valere la Garanzia convenzionale, avremo bisogno dello scontrino fiscale per verificare che le informazioni che ci hai fornito siano corrette. Qualora tu non sia in grado di fornirci uno scontrino fiscale valido, la garanzia non sarà valida.

Quali sono i vantaggi offerti dalla registrazione della garanzia gratuita Shark?

Quando il cliente registra la garanzia, l'azienda avrà i suoi dati qualora sia necessario contattarlo.

L'utente potrà inoltre ricevere suggerimenti e consigli su come sfruttare tutte le potenzialità del prodotto o e conoscere le ultime notizie sulle nuove tecnologie e i lanci di nuovi prodotti Shark. Registrando la garanzia online, l'utente riceverà una conferma immediata della ricezione dei dati.

Per quanto tempo sono garantiti gli prodotti Shark nuovi?

La nostra fiducia nel design e nella qualità significa che il tuo nuovo prodotto è garantito per un totale di due anni.

Che cosa copre la garanzia gratuita Shark?

La riparazione o la sostituzione del prodotto Shark (a discrezione di Shark), inclusi tutti i ricambi e la manodopera. La garanzia Shark va ad aggiungersi ai diritti legali dell'utente come consumatore.

Che cosa non copre la garanzia gratuita Shark?

1. La presente garanzia non copre la normale usura e rottura delle parti soggette a usura (ad esempio gli accessori). Le parti di ricambio possono essere acquistate sul sito sharkclean.it
2. Danni causati da uso non conforme, improprio, negligente nonché da una mancata manutenzione o danni causati da una manipolazione scorretta durante il trasporto.
3. Danni causati da manutenzione non autorizzata Shark.

Dove è possibile acquistare ricambi e accessori originali Shark?

I ricambi e gli accessori Shark sono progettati dagli stessi ingegneri che hanno sviluppato il prodotto. È possibile trovare una gamma completa di parti di ricambio, componenti sostitutivi e accessori Shark per tutti gli apparecchi Shark sul sito sharkclean.it

Si ricorda che i danni causati dall'uso di parti di ricambio non originali Shark potrebbero non essere coperti dalla garanzia.

Shark Glossi

BEZPIECZEŃSTWO | GWARANCJA | ROZWIĄZYWANIE PROBLEMÓW

WAŻNE INSTRUKCJE DOTYCZĄCE BEZPIECZEŃSTWA

Podczas korzystania z urządzeń elektrycznych, zwłaszcza gdy w pobliżu są dzieci, zawsze należy przestrzegać podstawowych środków ostrożności, w tym następujących wytycznych:

TYLKO DO UŻYTKU DOMOWEGO PRZED UŻYCIEM NALEŻY PRZECZYTAĆ WSZYSTKIE INSTRUKCJE, A NASTĘPNIE ZACHOWAĆ JE NA PÓŹNIEJ

OSTRZEŻENIA: TRZYMAĆ Z DALEKA OD WODY

NIEBEZPIECZEŃSTWO -

Podobnie jak w przypadku większości urządzeń elektrycznych, części elektryczne są pod napięciem nawet wtedy, gdy przełącznik jest wyłączony.

⚠ OSTRZEŻENIE

- aby zmniejszyć ryzyko śmierci w wyniku porażenia prądem elektrycznym:

1. Zawsze odłączaj jednostkę od zasilania natychmiast po użyciu.
2. Nie używaj podczas kąpieli.
3. Nie umieszczaj ani nie przechowuj urządzenia w miejscu, w którym może upaść lub zostać wciągnięte do wanny lub zlewu.
4. Nie wkładaj ani nie wrzucaj do wody lub innych płynów.
5. Jeśli urządzenie wypadnie do wody, odłącz je natychmiast. Nie sięgaj do wody.

⚠ OSTRZEŻENIE

Aby zmniejszyć ryzyko poparzeń, porażenia prądem, pożaru lub obrażeń:

1. Urządzenia nie wolno pozostawiać bez nadzoru, gdy jest podłączone do prądu
2. W przypadku korzystania z tego urządzenia przez dzieci lub osoby z niepełnosprawnością, lub w ich pobliżu, konieczne jest ścisłe nadzorowanie.
3. Używaj tego urządzenia tylko w sposób opisany w tej instrukcji. Nie używaj akcesoriów niezalecanych przez producenta.
4. Nigdy nie używaj tego urządzenia, jeśli ma uszkodzone przewód lub wtyczkę, jeśli nie działa poprawnie lub jeśli zostało upuszczone, uszkodzone lub wrzucone do wody.
5. Trzymaj przewód z dala od nagranych powierzchni.
6. Nie owijaj przewodu wokół urządzenia.
7. Nigdy nie blokuj otworów wentylacyjnych urządzenia ani nie kładź go na miękkiej powierzchni, takiej jak łóżko lub kanapa, gdzie może dojść do zablokowania otworów wentylacyjnych. W otworach wentylacyjnych nie mogą znajdować się kłaczki, włosy ani podobne przedmioty.

8. Nigdy nie używaj podczas snu.
9. Nigdy nie wrzucaj ani nie wkładaj żadnych przedmiotów do żadnego z otworów.
10. Nie używaj na zewnątrz ani w miejscach, gdzie stosowane są produkty w aerozolu (sprayu) lub gdzie podawany jest tlen.
11. Nie używaj przedłużacza z tym urządzeniem.
12. Nie kieruj gorącego powietrza w stronę oczu ani innych wrażliwych na ciepło części ciała.
13. Podczas użycia końcówki mogą być gorące. Zanim ich dotkniesz, zaczekaj, aż ostygną.
14. Nie kładź urządzenia na żadnej powierzchni podczas jego pracy.
15. Podczas korzystania z urządzenia włosy muszą znajdować się z dala od wlotów powietrza.
16. Nie używaj przetwornika napięcia.
17. Urządzenia należy używać wyłącznie z napięciem, częstotliwością i mocą podanymi na tabliczce znamionowej na produkcie.
18. Nie używaj tego urządzenia na doczepach do włosów ani perukach, chyba że zaleci to producent doczepów lub peruk.
19. Jeśli w połączeniu z tym urządzeniem stosowany jest produkt do stylizacji włosów, należy przeczytać wszystkie ostrzeżenia dotyczące bezpieczeństwa i instrukcji użycia produktu do stylizacji włosów przed użyciem i przestrzegać ich.

ZACHOWAJ TE INSTRUKCJE

Akcesoria i części zamienne można znaleźć na stronie sharkclean.eu/accessories



ZESKANUJ KOD QR, ABY ZOBACZYĆ PEŁNĄ INSTRUKCJĘ OBSŁUGI, SZCZEGÓŁY GWARANCJI I PORADY DOTYCZĄCE UŻYTKOWANIA.

Nie używaj tego urządzenia w pobliżu wanien, pryszniców, umywalk ani innych naczyń/pojemników zawierających wodę.



DANE TECHNICZNE Napięcie: 220–240 V 50–60 Hz | Moc 1250 W
© 2025 Shark Ninja Operating LLC. SHARK jest zarejestrowanym w Unii Europejskiej znakiem towarowym firmy SharkNinja Operating LLC.

HT300EU_Series_Warning_Insert_MP_Mv5

INSTRUKCJA OBSŁUGI

1. Stylizator możesz włączyć lub wyłączyć, przesuwając 3-pozycyjny przełącznik. Tryb mokry, przeznaczony do suszenia i stylizacji wilgotnych włosów, znajduje się w górnej pozycji przełącznika. Tryb suszenia, służący do stylizacji lub odświeżania suchych włosów, znajduje się w pozycji środkowej.
2. W trybie mokrym wskaźnik LED świeci się na niebiesko. W trybie suszenia wskaźnik LED miga na żółto podczas nagrzewania płytek. Gdy stylizator osiągnie odpowiednią temperaturę i będzie gotowy do użycia, wskaźnik zmieni kolor na zielony.
3. Wyreguluj przepływ powietrza. Naciśnij przycisk, aby wybrać niską, średnią lub wysoką siłę nadmuchu.
4. Wyreguluj temperaturę. Naciśnięcie przycisku pozwala wybrać brak nagrzewania, niską, średnią lub wysoką temperaturę.

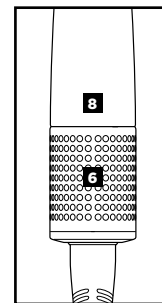
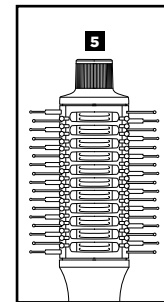
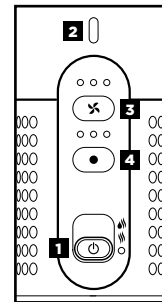
Temperatury płytek ceramicznych

TRYB MOKRY	Wysoka 120°C	Średnia 110°C	Niska 100°C
TRYB SUCHY	Wysoka 220°C	Średnia 200°C	Niska 180°C

5. Przytrzymaj końcówkę stylizatora, aby lepiej kontrolować urządzenie.
6. Aby zdjąć osłonę filtra, zsuń ją ze spodu urządzenia. Aby założyć pokrywę filtra, wsuń ją z powrotem na spód urządzenia, aż zatrzaśnie się na swoim miejscu.
7. Naciśnij przycisk RCD, aby zresetować stylizator. Więcej informacji można znaleźć w części Rozwiązywanie problemów i kody błędów.
8. Umiejszczenie etykiety znamionowej.

Aby zobaczyć pełną instrukcję obsługi, zeskanuj kod QR na okładce tej książeczki. Przechowywanie, bezpieczeństwo przewodu i konserwacja/czyszczenie:

- Upewnij się, że przewód nie jest splątany, skręcony ani opleciony wokół żadnych pobliskich przedmiotów podczas używania.
- Przechowuj urządzenie w suchym miejscu, z dala od wody i innych źródeł ciepła. Aby zapobiec uszkodzeniu włosa, przechowuj urządzenie tak, by nie dotykało ono żadnej powierzchni. Przed schowaniem urządzenia upewnij się, że nagrzane ceramiczne płytki całkowicie ostygły.
- Filtr w dolnej części urządzenia należy czyścić co miesiąc. Aby wyczyścić filtr, upewnij się, że urządzenie jest wyłączone i odłączone od prądu, a następnie użyj nowej szczoteczki do zębów, aby usunąć kurz i zanieczyszczenia z filtra.
- Aby zachować wydajność urządzenia, usuń włosy ze szczotki po każdym użyciu.
- Regularnie czyść ceramiczne płytki, aby uniknąć osadzania się resztek produktów.



ROZWIĄZYWANIE PROBLEMÓW I KODY BŁĘDÓW

KONSERWACJA/CZYSZCZENIE

Przed czyszczeniem jakiegokolwiek części urządzenia do pielęgnacji włosów należy wyłączyć urządzenie i odłączyć je od zasilania.

Spadek siły nadmuchu.

Upewnij się, że nie zasłaniasz filtra ręką podczas obsługi urządzenia. Spowoduje to zablokowanie wlotu powietrza, co może skutkować zmniejszeniem przepływu. Zmiana nadmuchu lub mocy powietrza, blokada nadmuchu i/lub widoczne nagromadzenie się zanieczyszczeń na wlocie na spodzie urządzenia mogą wskazywać konieczność wyczyszczenia urządzenia. Aby utrzymać wydajność, należy czyścić filtr na spodzie urządzenia co miesiąc przy użyciu nowej szczoteczki do zębów.

Wijmowanie filtra.

- Wyłącz urządzenie i odłącz je od zasilania. Zsuń pokrywę filtra z dolnej części urządzenia.



Czyszczenie filtra.

- Przetrzyj filtr suchą ściereczką z mikrofibry lub nową szczoteczka do zębów, aby usunąć brud.
- Aby ponownie założyć pokrywę filtra, wsuń ją z powrotem na spód urządzenia, aż zatrzaśnie się na swoim miejscu.

DZIAŁANIE WYŁĄCZNIKA RÓŻNICOWOPRĄDOWEGO

Prąd „migocze” lub wyłącznik wyłącznik podczas użytkowania.

To urządzenie jest wyposażone w wyłącznik różnicowoprądowy (RCD) – funkcję bezpieczeństwa, która uniemożliwia jego działanie w nietypowych warunkach. Przycisk RCD Reset musi być wciśnięty za każdym razem, gdy urządzenie jest podłączone do zasilania, w przeciwnym razie nie włączy się. Jeśli urządzenie wyłączy się podczas użytkowania, należy upewnić się, że w pomieszczeniu, w którym jest używane, nie ma podłączonych innych urządzeń. Nie używaj urządzenia z przedłużaczem.

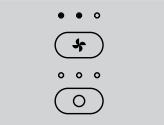
PRZEGRZEWANIE

Urządzenie przegrzewa się lub wyłącza.

To urządzenie jest wyposażone w termostat chroniący przed przegrzaniem. Jeśli z jakiegoś powodu urządzenie będzie się przegrzewać, termostat automatycznie wyłączy urządzenie. Aby zapobiec ponownemu wyłączeniu zasilania, należy odłączyć urządzenie od zasilania i odłożyć je na bok do ostygnięcia. Przegrzewanie może wystąpić, jeśli urządzenie jest włączone przez dłuższy czas. Może też wskazywać na niedrożność lub nagromadzenie się kurzu. Aby zapobiec przegrzewaniu, należy czyścić filtr na spodzie urządzenia co miesiąc przy użyciu nowej szczoteczki do zębów. Upewnij się, że nie zasłaniasz filtra ręką podczas obsługi urządzenia, ponieważ może to również spowodować przegrzanie. Jeśli przegrzewanie nadal występuje, skontaktuj się z Działem obsługi klienta pod numerem

+48 800 088 068.

KOD BŁĘDU PRZEGRZEWANIA



W przypadku wystąpienia innego kodu błędu prosimy o **zeskanowanie kodu QR** w celu uzyskania dodatkowych informacji lub o skontaktowanie się z działem obsługi klienta pod numerem **+48 800 088 068.**

DWA (2) LATA OGRANICZONEJ GWARANCJI

Przy zakupie produktu w Polsce przysługują Ci prawa związane z jakością produktu (prawa ustawowe). Możesz dochodzić tych praw wobec sprzedawcy. My udzielamy dodatkowej, dwuletniej gwarancji producenta. Niniejsze warunki dotyczą wyłącznie gwarancji producenta – Twoje prawa ustawowe pozostają nienaruszone.

Poniższe postanowienia opisują warunki wstępne i zakres naszej gwarancji. Nie wpływają na Twoje prawa ustawowe ani na obowiązki sprzedawcy i zawartą z nim umowę.

Gwarancja Shark

Każdego produktu Shark objęte x lata jest bezpłatną gwarancją na części i robocizną [Appendix III]. Wsparcie znajdziesz też online na stronie sharkclean.pl

Jak zarejestrować gwarancję Shark?

Gwarancję możesz zarejestrować online w ciągu 28 dni od daty zakupu. Aby zaoszczędzić czas, przygotuj poniższe informacje na temat produktu.

- Data zakupu urządzenia (paragon lub potwierdzenie odbioru).
- W celu rejestracji online odwiedź stronę sharkclean.pl

WAŻNE:

- Gwarancja obejmuje wyłącznie produkt od daty zakupu.
- Bezpłatną gwarancję Shark obowiązuje wyłącznie w kraju, w którym zakupiono produkt.
- Prosimy o zachowanie paragonu. Jeśli w przyszłości chcesz skorzystać z gwarancji, będziemy potrzebować paragonu, aby sprawdzić poprawność przekazanych nam informacji. Brak ważnego paragonu może unieważnić gwarancję.

Co daje zarejestrowanie bezpłatnej gwarancji Shark?

Po zarejestrowaniu gwarancji będziemy mieć Twoje dane na wypadek konieczności kontaktu z Tobą. Możesz też otrzymywać wskazówki i porady na temat optymalnego wykorzystania urządzenia Shark oraz najbardziej aktualne informacje o nowych technologiach i premierach Shark. Jeśli zarejestrujesz gwarancję online, natychmiast potwierdzimy otrzymanie Twoich danych.

Co obejmuje bezpłatna gwarancja Shark?

Naprawę lub wymianę produkt Shark (według uznania Shark), w tym wszystkie części i robocizną. Gwarancja Shark jest uzupełnieniem Twoich praw konsumenckich.

Czego nie obejmuje bezpłatna gwarancja Shark?

- Normalnego zużycia eksploatacyjnego części (takich jak akcesoria). Części zamienne można nabyć na stronie sharkclean.pl
- Uszkodzeń spowodowanych niewłaściwym lub nadmiernym użytkowaniem, niedbałą obsługą, brakiem wymaganej konserwacji lub nieostrożnym obchodzeniem się podczas transportu.
- Uszkodzeń spowodowanych konserwacją nieautoryzowaną przez Shark.

Gdzie kupić oryginalne części zamienne i akcesoria Shark

Pełną ofertę części zamiennych i akcesoriów Shark do wszystkich produktów Shark znajdziesz na stronie sharkclean.pl

Pamiętaj, że uszkodzenia spowodowane użyciem części zamiennych innych niż marki Shark mogą nie być objęte gwarancją.

INSTRUÇÕES DE SEGURANÇA IMPORTANTES

Quando se usam aparelhos elétricos, especialmente quando há crianças presentes, devem ser sempre seguidas precauções básicas de segurança, incluindo as seguintes:

APENAS PARA USO DOMÉSTICO

LEIA TODAS AS INSTRUÇÕES ANTES DE USAR – GUARDE ESTAS INSTRUÇÕES

AVISOS: MANTER AFASTADO DA ÁGUA

PERIGO—

Tal como na maioria dos aparelhos elétricos, as peças elétricas contêm eletricidade mesmo quando estão desligadas.

⚠ AVISO

Para reduzir o risco de morte por choque elétrico:

1. Desligue sempre o aparelho da tomada imediatamente depois de o utilizar.
2. Não use enquanto estiver a tomar banho.
3. Não guarde ou armazene o aparelho num local onde possa cair ou ser puxado para uma banheira ou lavatório.
4. Não o coloque nem o deixe cair dentro de água ou outro líquido.
5. Se um aparelho cair na água, desligue-o imediatamente da tomada. Não ponha a mão na água.

⚠ AVISO

Para reduzir o risco de queimaduras, eletrocussão, incêndio ou ferimentos em pessoas:

1. Um aparelho nunca deve ser deixado sem vigilância quando está ligado.
2. É necessária uma supervisão atenta quando este aparelho é utilizado por, em ou perto de crianças ou pessoas com determinadas deficiências.
3. Utilize este aparelho apenas para a sua utilização prevista, tal como descrito neste manual. Não utilize acessórios não recomendados pelo fabricante.
4. Nunca opere este aparelho se tiver um cabo ou ficha danificados, se não estiver a funcionar corretamente, se tiver caído ao chão, tiver sido danificado ou caído na água.
5. Mantenha o cabo afastado de superfícies quentes.
6. Não enrole o cabo em volta do aparelho.
7. Nunca bloqueie as aberturas de ar do aparelho nem o coloque sobre uma superfície macia, como uma cama ou um sofá, onde as aberturas de ar possam ser bloqueadas. Mantenha as aberturas de ar livres de cabelos, cotão e afins.

8. Nunca utilize durante o sono.
9. Nunca deite ou insira qualquer objeto em nenhuma das aberturas.
10. Não utilize ao ar livre nem opere em locais onde se utilizam produtos com aerossóis (sprays) ou onde se administre oxigénio.
11. Não use um cabo de extensão com este aparelho.
12. Não direcione o ar quente para os olhos ou outras áreas sensíveis ao calor.
13. Os acessórios podem ficar quentes durante a utilização. Dê-lhes tempo para arrefecerem antes de lhes pegar.
14. Não coloque o aparelho sobre qualquer superfície enquanto estiver a funcionar.
15. Enquanto utilizar o aparelho, mantenha o cabelo afastado das entradas de ar.
16. Não utilize com um conversor de tensão.
17. Utilize o aparelho apenas com a tensão, a frequência e a potência indicadas na etiqueta de classificação do produto.
18. Não utilize este aparelho em extensões de cabelo ou perucas, exceto se recomendado pelo fabricante da extensão de cabelo ou da peruca.
19. Se o produto de modelação de cabelo for utilizado em conjunto com este aparelho, leia e siga todos os avisos de segurança e instruções do mesmo antes de utilizar.

GUARDE ESTAS INSTRUÇÕES

Para acessórios e peças de substituição, visite sharkclean.eu/accessories



LEIA O CÓDIGO QR
PARA OBTER INSTRUÇÕES
COMPLETAS, INFORMAÇÕES
SOBRE A GARANTIA E
COMO FAZER

Não utilize este aparelho
perto de banheiras, chuveiros,
bacias ou outros recipientes
que contenham água.



ESPECIFICAÇÕES TÉCNICAS Tensão: 220-240 V 50-60 Hz | Potência 1250 W

© 2025 Shark Ninja Operating LLC. SHARK é uma marca comercial registada na União Europeia da SharkNinja Operating LLC.

HT300EU_Series_Warning_Insert_MP_Mv5

INSTRUÇÕES DE FUNCIONAMENTO

- Ligue e desligue o modelador, rodando o interruptor de 3 posições. O modo Húmido para secagem e modelação do cabelo húmido ocorre na parte superior do comando basculante e o modo seco para modelação do cabelo seco ocorre no meio do comando basculante.
- Quando está no Modo Húmido, a luz indicadora LED fica azul. Quando está no Modo Seco, a luz indicadora LED piscará a amarelo enquanto as placas estiverem a aquecer e ficará verde quando o modelador estiver quente e pronto a utilizar.
- Ajuste o fluxo de ar. Premir o botão permite-lhe escolher um fluxo de ar baixo, médio ou alto.
- Ajuste a temperatura. Premir o botão permite-lhe escolher uma temperatura fria, baixa, média ou alta.

Temperaturas da placa cerâmica

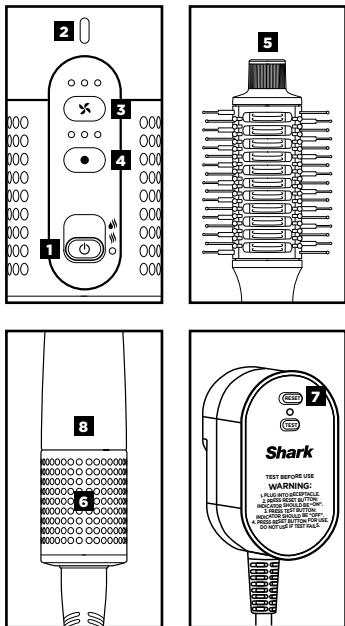
MODO HÚMIDO	Alta 120 °C (248 °F)	Méd. 110 °C (230 °F)	Baixa 100 °C (212 °F)
MODO SECO	Alta 220 °C (428 °F)	Méd. 200 °C (392 °F)	Baixa 180 °C (356 °F)

- Segure na ponta do modelador para um melhor controlo durante a modelação.
- Para retirar a tampa do filtro, faça-a deslizar para fora da parte inferior do aparelho. Para fixar a tampa do filtro, faça-a deslizar para trás na parte inferior do aparelho até encaixar no lugar.
- Prima o botão RCD para repor as configurações de fábrica no modelador. Consulte a Resolução de problemas e códigos de erro para obter mais informações.
- Localização da etiqueta de classificação.

Para obter mais instruções de funcionamento, leia o código QR na capa deste folheto.

Armazenamento, segurança do cabo e manutenção/limpeza:

- Ao utilizar o aparelho, certifique-se de que o cabo não tem nós, não está torcido nem enrolado em torno de qualquer objeto próximo.
- Armazene o aparelho num local seco, afastado de água e de fontes de calor. Para ajudar a evitar danos nas cerdas, guarde o aparelho de modo a que as cerdas não toquem em nenhuma superfície. Certifique-se de que as placas cerâmicas aquecidas arrefeceram completamente antes de armazenar o aparelho.
- Limpe mensalmente o filtro na parte inferior do aparelho. Para limpar o filtro, certifique-se de que o aparelho está desligado e que a ficha foi retirada da tomada e, depois, utilize uma escova de dentes nova para retirar qualquer pó ou detritos do filtro.
- Para ajudar a manter o desempenho, remova quaisquer pelos que encontre na escova após cada utilização.
- Limpe as placas cerâmicas aquecidas regularmente para evitar a acumulação de produtos.



RESOLUÇÃO DE PROBLEMAS E CÓDIGOS DE ERRO

MANUTENÇÃO/LIMPEZA

Antes de limpar qualquer parte do seu dispositivo de cuidados do cabelo, desligue-o e retire-o da tomada.

Redução do fluxo de ar.

Certifique-se de que não está a tapar a tampa do filtro com a mão quando estiver a utilizar o aparelho. Isto irá bloquear a entrada de ar, o que poderá causar uma redução do fluxo de ar. Uma alteração do fluxo do ar ou da potência de ar, bloqueios no fluxo do ar e/ou acumulação visível na entrada no fundo do aparelho também pode indicar que este precisa de ser limpo. Para manter o desempenho, limpe o filtro na parte inferior do aparelho todos os meses, utilizando uma escova de dentes nova.

Remoção do filtro.

- Desligue o dispositivo e retire a ficha da tomada. Deslize a tampa do filtro para fora da parte inferior do aparelho.



Limpeza do filtro.

- Limpe o filtro com um pano de microfibras seco ou uma escova de dentes nova para remover os detritos.
- Para voltar a instalar a tampa do filtro, faça-a deslizar para trás na parte inferior do dispositivo até encaixar no lugar.

FUNCIONAMENTO DO RCD

A eletricidade pisca ou dispara o disjuntor durante a utilização.

Este secador de cabelo está equipado com um dispositivo de corrente residual (RCD), uma característica de segurança que o torna inoperacional em condições anormais. O botão de reposição do RCD deve ser premido sempre que o dispositivo for ligado à corrente para utilização, caso contrário não se ligará. Se o dispositivo se desligar durante a utilização, certifique-se de que não existem outros aparelhos ligados à corrente na divisão onde o aparelho está a ser utilizado. Não utilize o aparelho com uma extensão.

SOBREAQUECIMENTO

O acessório para cabelo está a sobreaquecer ou desliga-se.

Este aparelho está equipado com um termostato de proteção da temperatura. Se, por qualquer razão, o seu aparelho aquecer demasiado, o termostato irá desligá-lo automaticamente. Para evitar a recorrência do corte de energia, desligue o aparelho da tomada e coloque-o de parte a arrefecer. O sobreaquecimento pode ocorrer se o aparelho estiver ligado durante um longo período de tempo ou pode indicar um bloqueio ou acumulação de pó. Para evitar o sobreaquecimento, limpe o filtro na parte inferior do aparelho todos os meses, utilizando uma escova de dentes nova. Certifique-se de que não está a tapar o filtro com a mão quando estiver a utilizar o aparelho, pois isso também pode provocar um sobreaquecimento. Se o sobreaquecimento continuar.

CÓDIGO DE ERRO DE SOBREAQUECIMENTO



Se lhe aparecer um código de erro diferente, leia o código QR para resolução de problemas adicionais

GARANTIA LIMITADA DE DOIS (2) ANOS

Quando um consumidor compra um produto em Portugal, obtém o benefício dos direitos legais relacionados com a qualidade do produto (os seus direitos legais). Pode exigir o cumprimento destes direitos pelo seu revendedor. No entanto, na Shark, temos tanta confiança na qualidade dos nossos produtos que disponibilizamos uma garantia adicional do fabricante de até dois anos. Estes termos e condições referem-se apenas à nossa garantia de fabricante – os seus direitos legais permanecem inalterados.

As condições abaixo descrevem os pré-requisitos e a abrangência da nossa garantia. Não afetam os seus direitos legais, nem as obrigações do seu revendedor, nem o seu contrato com o mesmo.

A garantia Shark

Pode encontrar apoio online em sharkclean.eu

Como posso registar a minha garantia Shark?

Pode registar a garantia online até 28 dias após a compra. Para poupar tempo, irá precisar das seguintes informações sobre o seu produto:

- Data da compra do aparelho (recibo ou nota de entrega).

Para efetuar o registo online, visite sharkclean.eu

IMPORTANTE

- A garantia cobre o seu Produto durante dois anos a partir da data de compra.
- A garantia apenas é válida no país em que o produto foi comprado.
- Guarde sempre o seu recibo. Caso tenha de utilizar a sua garantia alargada, vamos precisar do recibo para verificar se as informações que nos disponibilizou estão corretas. A não apresentação de um recibo válido pode invalidar a sua garantia.

Quais são os benefícios de registar a minha garantia Shark gratuita?

Quando registar a sua garantia, teremos os seus dados disponíveis se necessitarmos de entrar em contacto consigo.

Também pode receber dicas e conselhos sobre como aproveitar ao máximo o seu produto Shark e conhecer as últimas novidades sobre lançamentos e novas tecnologias da Shark. Se registar a sua garantia online, receberá uma confirmação instantânea de que recebemos os seus dados.

Qual é a duração da garantia dos produtos Shark novos?

A nossa confiança no nosso design e controlo de qualidade

significa que o seu novo produto Shark está garantido por um total de dois anos.

O que está abrangido pela garantia Shark gratuita?

Reparação ou substituição do seu produto Shark (a critério da Shark), incluindo todas as peças e mão-de-obra. Uma garantia Shark é um complemento aos seus direitos legais enquanto consumidor.

O que não está abrangido pela garantia Shark gratuita?

1. O desgaste normal das peças suscetíveis de desgaste (tais como acessórios), não é coberto por esta garantia. As peças de substituição estão disponíveis para comprar em sharkclean.eu
2. Danos causados por má utilização, abuso, manuseamento negligente, não realização da manutenção necessária ou danos devidos a mau manuseamento em trânsito.
3. Danos causados por manutenção não autorizada pela Shark.

Onde posso comprar peças sobresselentes e acessórios genuínos Shark?

As peças sobresselentes e acessórios Shark são concebidos pelos mesmos engenheiros que conceberam o seu produto Shark. Encontrará uma ampla gama de peças sobresselentes, peças de reposição e acessórios para todos os produtos Shark em sharkclean.eu

Lembre-se de que os danos causados pela utilização de peças sobresselentes que não sejam da marca Shark podem não estar cobertos pela sua garantia.

Shark Glossi

VEILIGHEID | GARANTIE | PROBLEMEN OPLOSSEN

BELANGRIJKE VEILIGHEIDSINSTRUCTIES

Als u een elektrisch apparaat gebruikt, dient u, met name als er kinderen in de buurt zijn, altijd de standaard veiligheidsvoorschriften in acht te nemen, waaronder het volgende:

ALLEEN VOOR HUISHOUDELIJK GEBRUIK LEES ALLE INSTRUCTIES VÓÓR GEBRUIK DOOR - BEWAAR DEZE INSTRUCTIES

WAARSCHUWINGEN: UIT DE BUURT VAN WATER HOUDEN

GEVAAR -

Zoals bij de meeste elektrische apparaten staan elektrische delen onder spanning, ook als de schakelaar uit staat.

⚠️WAARSCHUWING

Om het risico op overlijden door elektrische schokken te verminderen:

1. Trek altijd onmiddellijk na gebruik de stekker van het apparaat uit het stopcontact.
2. Gebruik het apparaat niet tijdens het baden.
3. Plaats of bewaar het apparaat niet op een plek waar het kan vallen of in een bad of gootsteen kan worden getrokken.
4. Niet in water of andere vloeistoffen plaatsen of laten vallen.
5. Als een apparaat in het water valt, trek dan onmiddellijk de stekker van het apparaat uit het stopcontact. Grijp niet in het water.

⚠️WAARSCHUWING

Om het risico op brandwonden, elektrocutie, brand of verwondingen aan personen te verminderen:

1. Een apparaat mag nooit onbewaakt worden achtergelaten wanneer de stekker in het stopcontact zit.
2. Er is nauwlettend toezicht nodig wanneer dit apparaat wordt gebruikt door, op of in de buurt van kinderen of personen met bepaalde beperkingen.
3. Gebruik dit apparaat alleen voor het beoogde gebruik zoals beschreven in deze handleiding. Gebruik geen opzetstukken die niet door de fabrikant worden aanbevolen.
4. Gebruik dit apparaat nooit als het stroomsnoer of de stekker is beschadigd, als het apparaat niet goed werkt of is gevallen, beschadigd is of in het water is gevallen.
5. Houd het snoer uit de buurt van warme oppervlakken.
6. Wikkel het snoer niet om het apparaat.
7. Blokkeer nooit de luchtopeningen van het apparaat en plaats het nooit op een zacht oppervlak, zoals een bed of bank, waar de luchtopeningen geblokkeerd kunnen worden. Houd de luchtopeningen vrij van haren, pluizen en dergelijke.

GEBRUIKSINSTRUCTIES

8. Nooit gebruiken tijdens het slapen.
9. Laat geen objecten in de openingen vallen en steek geen objecten in de openingen.
10. Gebruik het niet buitenshuis en gebruik het niet in ruimtes waar aerosolproducten (spray) worden gebruikt of zuurstof wordt toegediend.
11. Gebruik geen verlengsnoer voor dit apparaat.
12. Richt geen hete lucht op ogen of andere warmtegevoelige plekken.
13. De opzetstukken kunnen tijdens het gebruik heet zijn. Laat ze afkoelen voordat u ze aanraakt.
14. Plaats het apparaat niet op een oppervlak terwijl het is ingeschakeld.
15. Houd tijdens het gebruik van het apparaat uw haar uit de buurt van de luchtopeningen.
16. Gebruik het niet met een spanningsomvormer.
17. Gebruik het apparaat alleen met de spanning, frequentie en het vermogen die op het typeplaatje op het product staan vermeld.
18. Gebruik dit apparaat niet op haarextensies of pruiken, tenzij aanbevolen door de fabrikant van de haarextensies of pruiken.
19. Als er een haarstylingproduct wordt gebruikt in combinatie met dit apparaat, lees en volg dan alle veiligheidswaarschuwingen en instructies voor het haarstylingproduct voordat u het gebruikt.

1. Zet de styler aan en uit met de 3-standenschakelaar. De modus Nat, voor het drogen en stylen van nat haar, bevindt zich bovenaan de schakelaar. De modus Droog, voor het stylen van droog haar, bevindt zich in het midden van de schakelaar.
2. In de modus Nat is de led-indicator blauw. In de modus Droog knippert de led-indicator geel terwijl de platen opwarmen en wordt de led groen wanneer de styler heet is en klaar voor gebruik.
3. Pas de luchtstroom aan. Als u op de knop drukt kunt u een lage, gemiddelde of hoge luchtstroom kiezen.
4. Pas de temperatuur aan. Als u op de knop drukt, kunt u geen hitte of een lage, gemiddelde of hoge temperatuur kiezen.

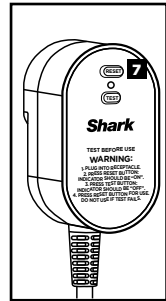
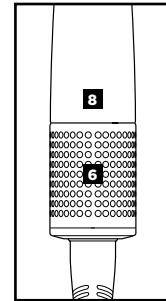
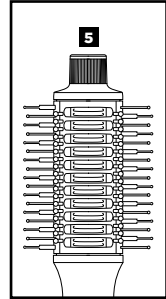
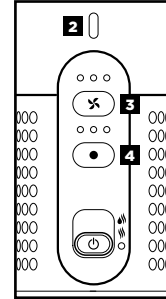
Temperatuur keramische plaat

MODUS NAT	Hoog 120 °C	Midden 110 °C	Laag 100 °C
MODUS DROOG	Hoog 220 °C	Midden 200 °C	Laag 180 °C

5. Houd de stylertip vast voor meer controle tijdens het stylen.
6. Om het filterdeksel te verwijderen, schuift u het van de onderkant van het apparaat af. Om het filterdeksel te bevestigen, schuift u het terug op de onderkant van het apparaat totdat het vastklikt.
7. Druk op de knop RCD (aardlek) om de styler te resetten. Zie Problemen oplossen en foutcodes voor meer informatie.
8. Locatie van het typeplaatje.

Voor verdere gebruiksaanwijzingen, scant u de QR-code op de omslag van dit boekje. Opslag, snoerveiligheid en onderhoud/reiniging:

- Zorg dat de stroomkabel niet in de knoop zit, is gedraaid of om objecten in de buurt is gewikkeld indien in gebruik.
- Bewaar het apparaat op een droge plaats, uit de buurt van water en andere warmtebronnen. Zorg dat de borstelharen geen oppervlakken raken wanneer u het apparaat opbergt en voorkom zo beschadiging van de borstel. Zorg ervoor dat de verwarmde keramische platen volledig zijn afgekoeld voordat u het apparaat opbergt.
- Reinig het filter aan de onderkant van het apparaat maandelijks. Om het filter schoon te maken, zorgt u dat het apparaat uitgeschakeld en uit het stopcontact is, en gebruikt u een nieuwe tandenborstel om stof of vuil van het filter weg te borstelen.
- Verwijder na elk gebruik al het haar van de borstel om de prestaties te behouden.
- Reinig de verwarmde keramische platen regelmatig om ophoping van productresten te voorkomen.



BEWAAR DEZE INSTRUCTIES

Bezoek voor accessoires en vervangingsonderdelen, sharkclean.eu



SCAN DE QR-CODE VOOR VOLLEDIGE INSTRUCTIES, GARANTIE-INFORMATIE EN HANDLEIDINGEN

Gebruik dit apparaat niet in de buurt van badkuipen, douches, wastafels of andere reservoirs die water bevatten.



TECHNISCHE SPECIFICATIES Spanning: 220-240 V 50-60 Hz | Vermogen 1250 W

© 2025 Shark Ninja Operating LLC. SHARK is een geregistreerd handelsmerk in de Europese Unie van SharkNinja Operating LLC.

HT300EU_Series_Warning_Insert_MP_Mv5

PROBLEMEN OPLOSSEN EN FOUTCODES

ONDERHOUD/REINIGING

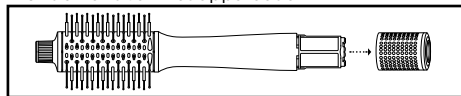
Schakel het apparaat uit en haal de stekker uit het stopcontact voordat u een onderdeel van het haarverzorgingsapparaat reinigt.

Vermindering van de luchtstroom.

Zorg ervoor dat u het filterdeksel niet met uw hand bedekt als u het apparaat bedient. Hierdoor wordt de luchtinlaat geblokkeerd, wat een vermindering van de luchtstroom kan veroorzaken. Een verandering in de luchtstroom of luchtkracht, blokkades in de luchtstroom, en/of zichtbare ophoping op de inlaat aan de onderkant van het apparaat kan er ook op wijzen dat uw apparaat gereinigd moet worden. Reinig het onderste uiteinde van het apparaat elke maand met een nieuwe tandenborstel om prestaties te behouden.

Het filter verwijderen:

1. Schakel het apparaat uit en haal de stekker uit het stopcontact. Schuif het filterdeksel van de onderkant van het apparaat af.



Het filter reinigen:

1. Veeg het filter schoon met een droge microvezeldoek of een nieuwe tandenborstel om het vuil te verwijderen.
2. Om het filterdeksel weer terug te plaatsen, schuift u het terug op de onderkant van het apparaat totdat het vastklikt.

WERKING AARDLEKCHAKELAAR

Elektriciteit flikkert of schakelt stroomonderbreker uit tijdens gebruik.

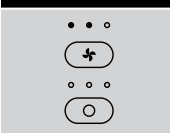
Het apparaat is uitgerust met een aardlekschakelaar, een veiligheidsvoorziening die ervoor zorgt dat de droger onder abnormale omstandigheden niet kan worden gebruikt. De knop RCD (aardlekschakelaar) moet altijd ingedrukt worden wanneer de stekker van het apparaat in het stopcontact zit om te gebruiken, anders kan het apparaat niet worden ingeschakeld. Mocht het apparaat tijdens het gebruik uitschakelen, controleer dan of er geen andere apparaten zijn aangesloten in de ruimte waar het apparaat wordt gebruikt. Gebruik het apparaat niet met een verlengsnoer.

OVERVERHITTING

Het haarverzorgingsapparaat raakt oververhit of schakelt uit.

Dit apparaat heeft een thermische beveiliging. Als het apparaat oververhit raakt, schakelt de thermostaat het apparaat automatisch uit. Om te voorkomen dat de stroom wordt uitgeschakeld, haalt u de stekker van het apparaat uit het stopcontact en legt u het opzij om af te koelen. Oververhitting kan optreden als het apparaat gedurende lange tijd aan staat, maar het kan ook wijzen op een blokkade of stofophoping. Om oververhitting te voorkomen dient u het filter aan de onderkant van het apparaat elke maand te reinigen met een nieuwe tandenborstel. Zorg ervoor dat u het filter niet met uw hand afdekt wanneer u het apparaat gebruikt, omdat dit ook oververhitting kan veroorzaken. Als de oververhitting aanhoudt, neem dan contact op met de klantenservice via **+31 0800 020 0134**.

OVERVERHITTING- FOUTCODE



Als u een andere foutcode krijgt, **scan dan de QR-code** voor aanvullende probleemoplossing of neem contact op met de klantenservice via **+31 0800 020 0134**.

BEPERKTE GARANTIE VAN TWEE (2) JAAR

Wanneer een consument in Nederland een product koopt, krijgt hij/zij wettelijke rechten met betrekking tot de kwaliteit van het product (uw wettelijke rechten). U kunt uw winkelier aan deze rechten houden. Bij Shark hebben wij echter zoveel vertrouwen in de kwaliteit van onze producten, dat wij fabrieksgarantie van twee jaar geven. Deze voorwaarden hebben alleen betrekking op onze fabrieksgarantie - uw wettelijke rechten blijven onaangetast.

De onderstaande voorwaarden beschrijven de vereisten en omvang van onze garantie. Zij hebben geen invloed op uw wettelijke rechten of de verplichtingen van de verkoper van het product en uw overeenkomst met hen.

Shark-garantie

Ieder product van Shark wordt geleverd met garantie op de onderdelen en werkzaamheden. U vindt online ondersteuning op sharkclean.nl

Hoe registreer ik mijn Shark-garantie?

U kunt uw garantie binnen 28 dagen na aankoop online registreren. Om tijd te besparen, heeft u de volgende informatie over uw product:

- Datum van aankoop van de product

Bezoek sharkclean.nl om online te registreren

BELANGRIJK:

De garantie dekt uw Product gedurende 2 jaar vanaf de datum van aankoop.

Uw gratis Shark garantie is alleen geldig in het land waar het product is gekocht.

Bewaar altijd het aankoopbewijs. Wilt u gebruik maken van uw garantie, dan hebben wij het aankoopbewijs nodig om te controleren of de versterkte informatie correct is. Als u geen geldig aankoopbewijs kunt overleggen, zal uw garantie komen te vervallen.

Wat zijn de voordelen van het registreren van mijn gratis Shark garantie?

Als u uw garantie registreert, hebben wij uw gegevens bij de hand, in het geval wij contact met u op moeten nemen.

U kunt ook tips en adviezen krijgen over hoe u het meeste rendement uit uw product kunt halen en u zult op de hoogte worden gehouden over nieuwe technologieën en productlanceringen van Shark. Als u uw garantie online registreert, krijgt u onmiddellijk een bevestiging dat wij uw gegevens hebben ontvangen.

Hoe lang krijg ik garantie op een nieuw product van Shark?

Vanwege ons vertrouwen in ons ontwerp en onze kwaliteitscontrole heeft u nieuw product een garantie van in totaal twee jaar.

Wat wordt er door de gratis garantie van Shark gedekt?

Reparatie of vervanging van uw Shark-product (naar beoordeling van Shark), inclusief alle onderdelen en arbeid. De garantie van Shark is een aanvulling op uw wettelijke rechten als klant.

Wat wordt er door de gratis garantie van Shark niet gedekt?

1. Normale slijtage van aan slijtage onderhevige onderdelen (zoals accessoires), vallen niet onder deze garantie. Vervangingsonderdelen zijn te koop op sharkclean.nl
2. Schade veroorzaakt door foutief gebruik, misbruik, achteloos handelen, het niet uitvoeren van het vereiste onderhoud of schade door een onjuiste behandeling tijdens het transport.
3. Schade veroorzaakt door niet door Shark geautoriseerd onderhoud.

Waar kan ik originele onderdelen en accessoires van Shark kopen?

Onderdelen en accessoires van Shark zijn ontworpen door dezelfde ingenieurs die uw product hebben ontworpen. U vindt een uitgebreid assortiment Sharkonderdelen, -vervangingsonderdelen/-accessoires voor alle products van Shark op sharkclean.nl

Houd er rekening mee dat schade veroorzaakt door het gebruik van niet-originele Sharkreservoeronderdelen mogelijk niet door uw garantie wordt gedekt.

VIKTIG SÄKERHETSINFORMATION

Vid användning av elektriska apparater, särskilt när barn är närvarande, bör grundläggande säkerhetsåtgärder alltid följas, inklusive följande:

ENDAST FÖR HUSHÅLLSBRUK

LÄS ALLA ANVISNINGAR FÖRE ANVÄNDNING - SPARA DESSA ANVISNINGAR

VARNINGAR: FÖRVARAS ÅTSKILT FRÅN VATTEN

FARA -

Som med de flesta elapparater är elektriska delar strömförande även när strömbrytaren är avstängd.

⚠VARNING

För att minska risken för dödsfall på grund av elstötar:

1. Dra alltid ur kontakten ur enheten direkt efter användning.
2. Använd inte den medan du duschar.
3. Placera eller förvara inte apparaten så att den kan falla eller dras ner i ett badkar eller handfat.
4. Får inte placeras i eller tappas i vatten eller annan vätska.
5. Dra omedelbart ur kontakten om en apparat faller i vatten. Försök inte att ta upp apparaten ur vattnet.

⚠VARNING

För att minska risken för brännskador, elstötar, brand eller personskador:

1. En apparat får aldrig lämnas utan uppsikt när den är inkopplad.
2. Noggrann övervakning krävs när denna apparat används av, på eller i närheten av barn eller personer med vissa funktionsnedsättningar.
3. Använd endast denna apparat för avsett ändamål enligt beskrivningen i denna bruksanvisning. Använd inte tillbehör som inte rekommenderas av tillverkaren.
4. Använd aldrig apparaten om sladden eller kontakten är skadad, om den inte fungerar som den ska, om den har tappats, skadats eller hamnat i vatten.
5. Håll sladden borta från uppvärmda ytor.
6. Linda inte sladden runt apparaten.
7. Blockera aldrig apparatens luftöppningar. Placera den inte på ett mjukt underlag, t.ex. en säng eller soffa, där luftöppningarna kan blockeras. Håll luftöppningarna fria från hår, ludd och liknande.
8. Använd aldrig den medan du sover.

9. Tappa eller stoppa aldrig in något föremål i någon öppning.
10. Använd inte utomhus eller där sprayprodukter används eller där syrgas administreras.
11. Använd inte en förlängningsladd med den här apparaten.
12. Rikta inte varm luft mot ögonen eller andra värmekänsliga områden.
13. Tillbehören kan bli varma under användning. Låt dem svalna före hantering.
14. Placera inte apparaten på något underlag medan den är påslagen.
15. Håll håret borta från luftintagen när du använder apparaten.
16. Använd inte en spänningsomvandlare.
17. Använd endast apparaten med den spänning, frekvens och effekt som anges på märkningsetiketten på produkten.
18. Använd inte denna apparat på hårförlängningar eller peruker om det inte rekommenderas av tillverkaren av hårförlängningen eller peruken.
19. Läs och följ alla säkerhetsvarningar och anvisningar för hårstylingprodukter som används tillsammans med denna apparat före användning.

SPARA DESSA INSTRUKTIONER

Besök sharkclean.eu/accessories
för tillbehör och reservdelar



**SKANNA QR-KODEN
FÖR FULLSTÄNDIGA
INSTRUKTIONER,
GARANTIINFORMATION OCH
PRAKTISKA TIPS**

**Använd inte denna apparat
nära badkar, dusch, handfat
eller andra kärl som
innehåller vatten.**



TEKNISKA SPECIFIKATIONER Spänning: 220–240 V 50–60 Hz Effekt 1 250 W

© 2025 Shark Ninja Operating LLC. SHARK är ett registrerat varumärke
i Europeiska unionen av SharkNinja Operating LLC.

HT300EU_Series_Warning_Insert_MP_Mv5

ANVÄNDNINGSSINSTRUKTIONER

1. Sätt på och stäng av stylern genom att vrida på 3-lägesbrytaren. Vått läge för torkning och styling av vått hår är högst upp på reglaget och Torrt läge för styling av torrt hår är i mitten av reglaget.
2. I vått läge är LED-indikatorn blå. I Torrt läge blinkar LED-indikatorn gul medan plattorna värms upp och blir grön när stylern är varm och klar att användas.
3. Justera luftflödet. Genom att trycka på knappen kan du välja lågt, medel eller högt luftflöde.
4. Justera temperaturen. Genom att trycka på knappen kan du välja ingen värme, låg, medel eller hög temperatur.

Keramiska plattor, temperaturer

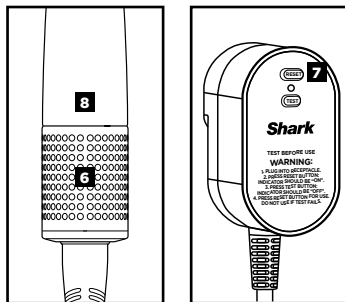
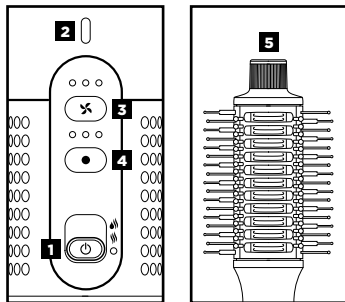
VÅTT LÄGE	Högt 120 °C	Medel 110 °C	Lågt 100 °C
TORRT LÄGE	Högt 220 °C	Medel 200 °C	Lågt 180 °C

5. Håll i stylerspetsen för bättre kontroll under styling.
6. Ta bort filterhöljet genom att skjuta bort det från enhetens undersida. Sätt på filterhöljet genom att skjuta tillbaka det på enhetens undersida tills det klickar på plats.
7. Tryck på RCD-knappen för att återställa stylern. Se Felsökning och felkoder för mer information.
8. Placering av märkningsetikett.

Skanna QR-koden på omslaget till denna broschyr för ytterligare bruksanvisningar.

Förvaring, sladdsäkerhet och underhåll/rensköning:

- Säkerställ att sladden inte är knuten, vriden eller lindad kring några föremål i närheten när den används.
- Förvara enheten på en torr plats borta från vatten och andra värmekällor. Förhindra att borsten skadas genom att förvara enheten på ett sätt där de inte vidrör några ytor. Se till att de uppvärmda keramiska plattorna har svalnat helt innan enheten förvaras.
- Rengör filtret på enhetens undersida en gång i månaden. För att rengöra filtret, se till att enheten är avstängd och urkopplad och använd sedan en ny tandborste för att borsta bort eventuellt smuts och skräp från filtret.
- Ta bort hår från borsten efter varje användning för att bibehålla prestandan.
- Rengör de uppvärmda keramiska plattorna regelbundet för att undvika produktansamling.



FELSÖKNING OCH FELKODER

UNDERHÅLL/RENGÖRING

Innan du rengör någon del av din hårvårdsapparat ska du stänga av apparaten och koppla ur den.

Minskat luftflöde.

Se till att du inte täcker filterskyddet med handen när du använder enheten. Annars blockeras luftintaget, vilket kan leda till minskat luftflöde. En förändring av luftflödet eller luftstyrkan, blockeringar av luftflödet och/eller synliga ansamlingar på luftintaget längst ned på enheten kan också tyda på att enheten behöver rengöras. Rengör filtret på enhetens undersida varje månad med en ny tandborste för att bibehålla prestandan.

Ta bort filtret.

1. Stäng av enheten och dra ut kontakten. Skjut bort filterhöljet från enhetens undersida.



Rengöra filtret.

1. Torka av filtret med en torr mikrofiberduk eller en ny tandborste för att få bort skräpet.
2. Sätt tillbaka filterhöljet genom att skjuta tillbaka det på enhetens undersida tills det klickar på plats.

JORDFELSBRYTARENS FUNKTION (RCD)

Elektriciteten flimrar eller utlöser krets brytaren under användning.

Apparaten är utrustad med en jordfelsbrytare (Residual Current Device, RCD), en säkerhetsfunktion som gör att den inte fungerar under avvikande förhållanden. RCD-knappen (jordfelsbrytare) måste tryckas in varje gång enheten kopplas in för användning, annars kommer den inte att slås på. Se till att det inte finns några andra apparater inkopplade i rummet där apparaten används om den skulle stängas av under användning. Använd inte apparaten med en förlängningsladd.

ÖVERHETTNING

Hårverktyget överhettas eller stängs av.

Denna enhet är utrustad med en temperaturskyddad termostat. Om apparaten av någon anledning överhettas kommer termostaten automatiskt att stänga av den. För att förhindra att strömmen stängs av igen, koppla ur enheten och ställ den åt sidan för att svalna. Överhettning kan uppstå om enheten är påslagen under en längre tid eller kan tyda på blockering eller dammansamling. Rengör filtret på undersidan av enheten varje månad med en ny tandborste för att förhindra överhettning. Se till att du inte täcker filtret med handen när du använder enheten, eftersom detta också kan orsaka överhettning. Om överhettningen fortsätter att inträffa, kontakta kundtjänst på **+ 46 0313 736 601**

FELKOD FÖR ÖVERHETTNING



Om du ser en annan felkod kan du **skanna QR-koden** för ytterligare felsökning eller kontakta kundtjänst på **+ 46 0313 736 601**

TVÅ (2) ÅRS BEGRÄNSAD GARANTI

När en konsument köper en produkt i Sverige får de juridiska rättigheter avseende produktens kvalitet (dina lagstadgade rättigheter). Du kan hävda dessa rättigheter mot din återförsäljare. På Shark är vi dock så säkra på kvaliteten på våra produkter att vi ger dig tillverkargaranti på två år. Dessa villkor avser endast vår tillverkargaranti – dina lagstadgade rättigheter påverkas inte.

Villkoren nedan beskriver förutsättningarna för och omfattningen av vår garanti. De påverkar inte dina lagstadgade rättigheter eller återförsäljarens skyldigheter och inte heller ditt avtal med återförsäljaren.

Shark Guarantees

Du hittar onlinesupport på sharkclean.se

Hur registrerar jag min utökade Shark-garanti?

Du kan registrera din garanti online inom 28 dagar från inköp. För att spara tid, ha följande information om din Fläkt till hands:

- Datum då du köpte produkt (kvitto eller följesedel).

För att registrera online, besök sharkclean.se

VIKTIGT:

Garantin täcker din produkt under två år från och med datumet för köpet.

Shark-garantin är endast giltig i det land där produkten köptes

Spara alltid kvittot. Skulle du behöva använda din garanti behöver vi kvitto för att bekräfta att den information vi har fått är korrekt. Om du inte kan visa upp ett giltigt kvitto kommer detta att ogiltigförklara din garanti.

Vilka är fördelarna med att registrera den inkluderade Shark-garantin?

När du registrerar din garanti har vi dina uppgifter till hands om vi behöver ta kontakt. Du kan också få tips och råd om hur du får största möjliga nytta av din Shark-produkt och de senaste nyheterna om nya produkter och lanseringar från Shark. Om du registrerar din garanti online, får du genast en bekräftelse om att vi har tagit emot dina uppgifter.

Hur länge gäller garantin för din nya Shark-produkt?

Vårt förtroende för vår design och kvalitetskontroll innebär att din nya Shark-produkt har en garanti som gäller i totalt två år.

Vad täcks av den inkluderade Shark-garantin?

Reparation eller byte av din Shark-produkt (enligt Sharks gottfinnande), inklusive alla delar och arbete. En Shark-garanti gäller utöver dina lagliga rättigheter som köpare.

Vad täcks inte av den inkluderade Sharkgarantin?

1. Normalt slitage på bärbara delar (t.ex. tillbehör) täcks inte av denna garanti. Reservdelar finns att köpa på sharkclean.se
2. Skada orsakad av felaktig eller olämplig användning, försurmlig hantering, underlåtenhet att utföra nödvändigt underhåll eller skada orsakad av felaktig hantering under transport.
3. Skada orsakad av underhåll som inte är godkänd av Shark.

Var kan jag köpa Sharks originalreservdelar och tillbehör?

Sharks reservdelar och tillbehör utvecklas av samma ingenjörer som har utvecklat din Shark produkt. Du hittar ett fullständigt sortiment av Sharks reservdelar och tillbehör för alla Shark produkter maskiner på sharkclean.se

Kom ihåg att skador som orsakas av användning av reservdelar som inte kommer från Shark kanske inte täcks av din garanti.

Shark Glossi

TURVALLISUUS | TAKUU | VIANMÄÄRITYS

SUOMI

TÄRKEITÄ TURVALLISUUSOHJEITA

Sähkölaitteiden käytössä on etenkin lasten läsnä ollessa aina noudatettava tiettyjä perusvarotoimia seuraavat mukaan lukien:

VAIN KOTITALOUSKÄYTTÖÖN

LUE KAIKKI OHJEET ENNEN KÄYTTÖÄ JA SÄILYTYÄ TÄMÄ OHJEKIRJA

VAROITUKSET: PIDÄ ETÄÄLLÄ VEDESTÄ

VAARA -

Kuten useimmissa sähkölaitteissa, elektronisissa osissa on jännite silloinkin, kun virta ei ole päällä.

VAROITUS

Sähköiskun aiheuttaman kuolemanvaaran ehkäisykeinoja:

1. Laitte on aina irrotettava virtalähteestä välittömästi käytön jälkeen.
2. Ei saa käyttää kylvyssä.
3. Laitetta ei saa asettaa paikkaan tai säilyttää paikassa, josta se voi kaatua tai pudota ammeeseen tai pesualtaaseen.
4. Laitetta ei saa asettaa tai pudottaa veteen tai muuhun nesteeseen.
5. Jos laite putoaa veteen, irrota se välittömästi pistorasiasta. Älä koske veteen.

VAROITUS

Palovamma-, sähköisku-, tulipalo- tai henkilövammariskin pienentämiseksi on noudatettava seuraavia varotoimia:

1. Laitetta ei saa milloinkaan jättää valvomatta, kun se on liitetty virtalähteeseen.
2. Laitteen käyttö lasten tai rajoitteisten henkilöiden läheisyydessä edellyttää tarkkaa valvontaa.
3. Tätä laitetta saa käyttää vain tässä käyttöohjeessa määritettyyn tarkoitukseen. Älä käytä muita kuin valmistajan suosittelemia lisävarusteita.
4. Tätä laitetta ei milloinkaan saa käyttää, jos sen virtajohto tai pistoke on vioittunut, jos se ei toimi asianmukaisesti tai jos se on pudotettu, vioittunut tai pudonnut veteen.
5. Virtajohto ei saa joutua kosketuksiin kuumien pintojen kanssa.
6. Virtajohtoa ei saa kiertää laitteen ympärille.
7. Laitteen ilma-aukkoja ei milloinkaan saa peittää, eikä sitä saa asettaa pehmeälle pinnalle, kuten sängylle tai sohvalle, jolloin ilma-aukot voivat peittyä. Ilma-aukot on pidettävä puhtaina nukasta, hiuksista, karvoista yms.
8. Älä koskaan käytä nukkuessasi.
9. Mitään esinettä ei saa milloinkaan pudottaa tai asettaa mihinkään aukkoon.

10. Laitetta ei saa käyttää ulkotiloissa tai paikassa, jossa käytetään aerosolituotteita (suihkeita) tai annostellaan happea.
11. Tämän laitteen kanssa ei saa käyttää jatkojohtoa.
12. Kuumaa ilmaa ei saa suunnata silmiä tai muita lämpöherkkiä alueita kohti.
13. Varusteet voivat kuumentua käytön aikana. Niiden täytyy antaa jäähtyä ennen käsittelyä.
14. Älä aseta laitetta millekään pinnalle sen ollessa toiminnassa.
15. Kun käytät laitetta, pidä hiukseksi etäällä ilmanottoaukoista.
16. Laitetta ei saa käyttää jännitemuuntimen kanssa.
17. Käytä laitetta vain jännitteellä, taajuudella ja teholla, jotka on ilmoitettu tuotteen tyyppikilvessä.
18. Älä käytä tätä laitetta hiustenpidennysten tai peruukkien kanssa, ellei hiustenpidennysten tai peruukin valmistaja suosittele sitä.
19. Jos käytät hiusten muotoilutuotetta tämän laitteen kanssa, lue ennen käyttöä kaikki hiusten muotoilutuotteiden turvallisuusvaroitukset ja -ohjeet ja noudata niitä.

SÄILYTÄ TÄMÄ OHJEKIRJA

Lisävarusteita ja varaosia saat osoitteesta sharkclean.eu/accessories.



SKANNAA QR-KOODI, NIIN SAAT TÄYDELLISET OHJEET, TAKUUTIEDOT JA VINKKEJÄ

Tätä laitetta ei saa käyttää kylpyammeiden, suihkujen, pesuallaiden tai muiden vesisäiliöiden lähellä.



TEKNISET TIEDOT Jännite: 220–240 V, 50–60 Hz | Teho 1 250 W

© 2025 Shark Ninja Operating LLC. SHARK on SharkNinja Operating LLC -yhtiön Euroopan unionissa rekisteröity tavaramerkki.

HT300EU_Series_Warning_Insert_MP_Mv5

KÄYTTÖOHJEET

1. Kytke muotoilija päälle ja pois päältä kolmivaihekytkimen avulla. Märkä-tila merkin hiusten kuivaukseen ja muotoiluun on kytkimen yläosassa ja Kuiva-tila kuivien hiusten muotoiluun kytkimen keskellä.
2. Märkä-tilassa merkkivalo on sininen. Kuiva-tilassa merkkivalo vilkkuu keltaisena levyjen lämmetessä ja muuttuu vihreäksi, kun muotoilija on kuuma ja käyttövalmis.
3. Ilmavirran säätö. Painamalla painiketta voit valita kevyen, keskitason tai voimakkaan ilmavirran.
4. Lämpötilan säätö. Painamalla painiketta voit valita normaalin, haalean, keskitason tai korkean lämpötilan.

Keraamisten levyjen lämpötilat

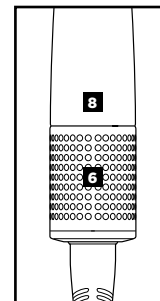
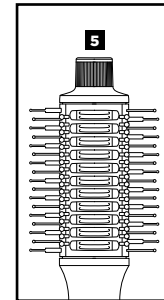
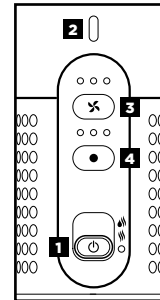
MÄRKÄ-TILA	Korkea 120 °C	Keskitaso 110 °C	Matala 100 °C
KUIVA-TILA	Korkea 220 °C	Keskitaso 200 °C	Matala 180 °C

5. Pidä muotoilijan kärjestä kiinni, jotta voit hallita sitä paremmin muotoillessasi hiuksia.
6. Irrota suodattimen kansi liu'uttamalla se irti laitteen pohjasta. Kiinnitä suodattimen kansi takaisin paikalleen liu'uttamalla se laitteen pohjaan niin, että se napsahtaa paikalleen.
7. Nollaa muotoilija painamalla vikavirtasuojakytkimen painiketta. Katso lisätietoja kohdasta Vianmääritys ja virhekoodit.
8. Tyyppikilven sijainti.

Jos haluat lisää käyttöohjeita, skanna tämän ohjekirjan kanssa oleva QR-koodi.

Säilytys, virtajohdon turvallisuus ja huolto/puhdistus:

- Varmista, että virtajohto ei ole solmussa, kierteellä eikä kietoutunut minkään lähellä olevan esineen ympärille käytön aikana.
- Säilytä laitetta kuivassa paikassa etäällä vedestä ja muista lämmönlähteistä. Harjasten vahingoittumisen välttämiseksi säilytä laitetta niin, etteivät harjakset ole kosketuksissa minkään pintojen kanssa. Varmista ennen laitteen asettamista säilytykseen, että keraamiset lämpölevyt ovat kokonaan jäähtyneet.
- Puhdista laitteen pohjassa oleva suodatin kuukausittain. Varmista ennen suodattimen puhdistusta, että laite on pois päältä ja irrotettu pistorasiasta, ja poista sitten pöly tai roskat suodattimesta uudella hammasharjalla.
- Poista harjasta karvat/hiukset jokaisen käytön jälkeen suorituskyvyn ylläpitämiseksi.
- Puhdista keraamiset lämpölevyt säännöllisesti hiustuotejäämien välttämiseksi.



VIANMÄÄRITYS JA VIRHEKOODIT

PUHDISTUS JA HUOLTO

Ennen kuin puhdistat mitään hiustenhoitolaitteen osaa, sammuta laite ja irrota se pistorasiasta.

Ilmavirtauksen heikkeneminen.

Varmista, ettet peitä suodattimen kantta kädellä laitteen käytön aikana. Tämä tukkii ilman tuloaukon, mikä voi heikentää ilmavirtaa. Ilmavirtauksen tai ilmanvoimakkuuden muutos tai heikkeneminen, ilmavirtauksen esteet ja/tai näkyvä epäpuhtauksien kertyminen laitteen pohjassa olevaan sisäänottoaukkoon voivat myös tarkoittaa, että laite on puhdistettava. Puhdista laitteen pohjassa oleva suodatin joka kuukausi uudella hammasharjalla suorituskyvyn ylläpitämiseksi.

Suodattimen poistaminen

1. Sammuta laitteen virta ja irrota virtajohto pistorasiasta. Liu'uta suodattimen kansi irti laitteen pohjasta.



Suodattimen puhdistaminen

1. Pyyhi suodatin kuivalla mikrokuituliinalla tai uudella hammasharjalla ja poista mahdolliset roskat.
2. Asenna suodattimen kansi takaisin paikalleen liu'uttamalla se laitteen pohjaan niin, että se napsahtaa paikalleen.

VIKAVIRTASUOJAKYTKIMEN KÄYTTÖ

Sähkövirta välkkyä tai polttaa sulakkeen käytön aikana

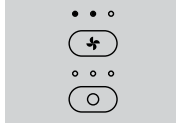
Tässä laitteessa on vikavirtasuojakytkin (RCD). Se on turvallisuusominaisuus, joka tekee laitteesta toimintakyvyttömän poikkeavissa olosuhteissa. Vikavirtasuojakytkimen Reset (Nollaus) -painiketta on painettava aina, kun laite liitetään virtalähteeseen, muuten se ei kytkeydy päälle. Jos laite sammuu käytön aikana, varmista, että huoneessa, jossa laitetta käytetään, ei ole kytkettyä muita laitteita. Älä käytä laitetta jatkojohton kanssa.

YLIKUUMENEMINEN

Hiuslaite kuumenee liikaa tai sen virta sammuu

Tässä laitteessa on lämpötilasuojaaav termostaatti. Jos laite jostain syystä ylikuumentuu, termostaatti katkaisee virran automaattisesti. Estä virran katkeaminen irrottamalla laite pistorasiasta ja asettamalla se sivuun jäähtymään. Laite voi kuumentua liikaa, jos virta on päällä pitkän aikaa. Kuumentuminen voi olla myös merkki tukoksesta tai pölyn kerääntymisestä. Ylikuumentumisen estämiseksi puhdista laitteen pohjassa oleva suodatin joka kuukausi uudella hammasharjalla. Varmista, ettet peitä suodatinta kädellä laitteen käytön aikana, sillä myös se voi aiheuttaa ylikuumentumista. Jos ylikuumentuminen jatkuu, ota yhteyttä asiakaspalveluun osoitteessa sharkclean.eu

YLIKUUMENEMISEN VIRHEKOODI



Jos saat eri virhekoodin, saat lisätietoja [skannaamalla QR-koodin](https://sharkclean.eu) tai ottamalla yhteyttä asiakaspalveluun osoitteessa sharkclean.eu

KAKSI (2) VUODEN RAJOITETTU TAKUU

Kun kuluttaja ostaa tuotteen Suomi, hänellä on tuotteen laatu koskevat lailliset oikeudet (lakisääteiset oikeudet). Voit käyttää näitä oikeuksia jälleenympyjää vastaan. Me Shark olemme kuitenkin niin varmoja tuotteidemme laadusta, että myönämme tuotteelle kaksi vuoden valmistajan lisätakuun. Nämä ehdot liittyvät vain valmistajan takuuseen – ne eivät vaikuta lakisääteisiin oikeuksiin.

Alla esitetyissä ehdoissa kuvataan myöntämämme takuun edellytykset ja laajuus. Ne eivät vaikuta lakisääteisiin oikeuksiin tai oman jälleenympyjäsi velvollisuuksiin eivätkä jälleenympyjän kanssa solmimaasi sopimukseen.

Shark-takuun sisältö

Asiakastukea on saatavana verkon kautta osoitteessa sharkclean.eu

Miten rekisteröin Shark-takuun?

Sharkin verkkosivustolta ostetuille tuotteille annetaan automaattisesti kaksi vuoden laajennettu takuu. Voit rekisteröidä takuun verkossa 28 päivän kuluessa tuotteen ostamisesta. Tarvitset seuraavat tiedot:

- Tuotteen ostopäivämäärä (kuitista tai lähetyksilmoituksesta).

Takuu voidaan rekisteröidä verkossa sivustolla sharkclean.eu

TÄRKEÄÄ

- Kaksi vuoden takuu alkaa tuotteen ostopäivästä.
- Ilmainen Shark-takuu on voimassa vain siinä maassa, josta tuote on ostettu
- Säilytä kuitti tallessa koko takuuajan. Mikäli sinun täytyy hyödyntää takuuta, tarvitsemme kuitenkin tarkistaaksemme, että antamasi tiedot ovat oikein. Kelpuutetun kuitin puuttuminen mitätöi takuun.

Mitä etua on maksuttoman Shark-takuun rekisteröinnistä?

Rekisteröityäsi takuusi meillä on yhteystietosi sillä varalla, että joudumme jostain syystä ottamaan sinuun yhteyttä. Lisäksi voit saada vinkkejä ja neuvoja siitä, miten voit hyödyntää Shark-laitettasi

parhaalla mahdollisella tavalla, ja saat tietoja uusista Shark-tekniikoista ja -tuotteista. Rekisteröidessäsi takuun verkossa saat heti vahvistuksen tietojesi vastaanottamisesta.

Miten pitkä on uusien Shark-tuotteiden takuu?

Luotamme suunnitteluun ja laadunvarmistukseen niin paljon, että uudelle Shark-tuotteellasi annetaan yhteensä kaksi vuoden takuu.

Mitä maksuton Shark-takuu kattaa?

Shark-tuotteesi korjaus ja vaihto (Sharkin harkinnan mukaisesti) mukaan lukien kaikki osat ja työ. Sharktakuu on lisäksi kuluttajan lakisääteisiin oikeuksiin.

Mitä maksuton Shark-takuu ei kata?

1. Normaalia käyttötarvikkeiden kulumista (esim. lisätarvikkeiden). Varaosia voi ostaa osoitteesta sharkclean.eu
2. Väärinkäytöstä, huolimattomasta käsittelystä, vaadittavan huollon suorittamatta jättämisestä tai väärästä käsittelystä kuljetuksen aikana aiheutuvaa vauriota.
3. Sharkin valtuuttamattoman huollon aiheuttamaa vikaa.

Mistä voin ostaa alkuuperäisiä Shark-varaosia ja -lisävarusteita?

Shark-varaosat ja -varusteet ovat samoja asiantuntijoiden kehittämiä kuin Shark-laite. Kaikki Shark-varaosat, kaikkien Shark-tuotteille vaihtoosat ja lisävarusteet ovat saatavilla sivustolta sharkclean.eu

Huomioi, että takuu ei välttämättä kata muiden kuin Shark-varaosien käytöstä aiheutuneita vahinkoja.

VIGTIGE SIKKERHEDSINSTRUKTIONER

Når der anvendes elektriske apparater, især når børn er i nærheden, skal de grundlæggende sikkerhedsforholdsregler altid overholdes, inklusive følgende:

KUN TIL BRUG I HJEMMET LÆS ALLE INSTRUKTIONER INDEN ANVENDELSE - GEM DETTE INSTRUKTIONSHÆFTE

ADVARSLER: HOLD VÆK FRA VAND

FARE—

Som med de fleste elektriske apparater, er de elektriske dele spændingsførende, selv når kontakten er slukket.

⚠ ADVARSEL

For at reducere risikoen for død ved elektrisk stød:

1. Tag altid stikket ud af stikkontakten umiddelbart efter brug.
2. Anvend ikke mens du bader.
3. Anbring eller opbevar ikke apparatet, hvor det kan falde eller blive trukket ned i et badekar eller en vask.
4. Må ikke anbringes i eller falde i vand eller anden væske.
5. Hvis et apparat falder ned i vand, skal dets stik omgående trækkes ud af stikkontakten. Ræk ikke ned i vandet efter apparatet.

⚠ ADVARSEL

For at reducere risikoen for forbrændinger, elektrisk stød, brand eller personskade:

1. Et apparat må aldrig efterlades uden opsyn, når det er tilsluttet.
2. Tæt opsyn er nødvendigt, når dette apparat bruges af eller nær børn eller personer med visse handicap.
3. Brug kun dette apparat til dets tilsigtede brug som beskrevet i denne vejledning. Brug ikke tilbehør, der ikke er anbefalet af producenten.
4. Brug aldrig dette apparat, hvis det har en beskadiget ledning eller stik, hvis det ikke fungerer korrekt, eller hvis det er blevet tabt, beskadiget eller tabt i vand.
5. Hold ledningen væk fra varme overflader.
6. Vikl ikke ledningen rundt om apparatet.
7. Blokér aldrig apparatets luftåbninger, og placér det aldrig på en blød overflade, såsom en seng eller sofa, hvor luftåbningerne kan være blokerede. Hold luftåbningerne fri for fnug, hår og lignende.
8. Brug aldrig apparatet, mens du sover.

9. Tab eller indsæt aldrig nogen genstand i nogen åbning.
10. Må ikke bruges udendørs eller, hvor der anvendes aerosolprodukter (spray), eller hvor der gives ilt.
11. Brug ikke en forlængerledning til dette apparat.
12. Ret ikke varm luft mod øjnene eller andre varmefølsomme områder.
13. Tilbehør kan være varme under brug. Lad dem afkøle før håndtering.
14. Anbring ikke apparatet på nogen overflade, mens det er tændt.
15. Mens du bruger apparatet, skal du holde dit hår væk fra luftindtag.
16. Brug ikke sammen med en spændingsomformer.
17. Brug kun apparatet med den spænding, frekvens og effekt, der er angivet på produktets typeskilt.
18. Brug ikke dette apparat på hair extensions eller parykker, medmindre det anbefales af producenten af dine hair extensions eller paryk.
19. Hvis et hårstylingprodukt bruges sammen med dette apparat, bedes du læse og følge alle sikkerhedsadvarsler og instruktioner til hårstylingproduktet før brug.

GEM DETTE INSTRUKTIONSHÆFTE

For tilbehør og erstatningsdele,
besøg sharkclean.eu/accessories



SCAN QR-KODEN FOR
FULDE INSTRUKTIONER,
GARANTIOPLYSNINGER OG
VEJLEDNINGER

Brug ikke dette apparat i
nærheden af badekar, brusere,
bassiner eller andre beholdere,
der indeholder vand.



TEKNISKE SPECIFIKATIONER Spænding: 220-240V 50-60Hz | Effekt 1250W

© 2025 Shark Ninja Operating LLC. SHARK er et registreret
varemærke i EU tilhørende SharkNinja Operating LLC.

HT300EU_Series_Warning_Insert_MP_Mv5

BETJENINGSVEJLEDNING

- Tænd og sluk styleren ved at anvende 3-positionskontakten. Våd tilstand til tørring og styling af vådt hår er øverst på kontakten, mens tørt tilstand til styling af tørt hår er i midten af kontakten.
- I våd tilstand lyser LED-indikatoren blåt. I tør tilstand blinker LED-indikatoren gult, mens pladerne varmer op, og den bliver grøn, når styleren er varm og klar til brug.
- Justér luftstrømningen. Ved at trykke på knappen kan du vælge en lav, medium eller høj luftstrømning.
- Justér temperaturen. Ved at trykke på knappen kan du vælge ingen varme, lav, medium eller høj temperatur.

Temperaturer på keramiske plader

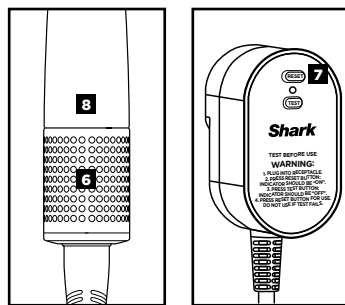
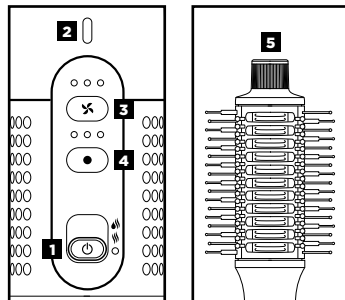
VÅD TILSTAND	Høj 120 °C	Medium 110 °C	Lav 100 °C
TØR TILSTAND	Høj 220 °C	Medium 200 °C	Lav 180 °C

- Hold Styler-spidsen nede for bedre kontrol under styling.
- Skub filterdækslet fra bunden af apparatet. Sæt filterdækslet på igen ved at skubbe det ind på bunden af apparatet, indtil det klikker på plads.
- Tryk på RCD-knappen for at nulstille styleren. Se Fejlfinding og Fejlkoder for yderligere oplysninger.
- Placering af energimærket.

For yderligere betjeningsinstruktioner skal du scanne QR-koden på forsiden af dette instruktionshæfte.

Opbevaring, ledningssikkerhed og vedligeholdelse/rengøring:

- Sørg for, at ledningen ikke er knudret, snoet eller viklet omkring genstande i nærheden under brug.
- Opbevar apparatet på et tørt sted væk fra vand og andre varmekilder. Opbevar enheden, så børstehårene ikke rører ved nogen overflader for at hjælpe med at forhindre beskadigelse af børstehårene. Sørg for, at de opvarmede keramiske plader er helt afkølet, før enheden opbevares.
- Rengør filtret i bunden af apparatet hver måned. For at rense filteret skal du sørge for, at enheden er slukket og taget ud af stikkontakten, og brug derefter en ny tandbørste til at børste eventuelt støv eller snavs af filteret.
- Fjern alt hår på børsten efter hver brug for at hjælpe med at bevare ydeevnen.
- Rens de opvarmede keramiske plader regelmæssigt for at undgå produktophobning.



FEJLFINDING OG FEJLKODER

VEDLIGEHOELSE/RENGØRING

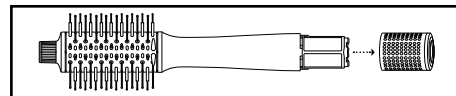
Sluk for apparatet og tag stikket ud, inden du rengør nogen del af det.

Reduktion i luftstrømmen.

Sørg for, at du ikke dækker filteret med hånden, når du betjener apparatet. Dette vil blokere luftindtaget, hvilket kan forårsage en reduktion i luftstrømmen. En ændring i luftstrøm eller luftstyrke, luftstrømsblokeringer og/eller synlig blokering af luftstrømmen på luftindtaget i bunden af apparatet kan også indikere, at dit apparat skal rengøres. For at opretholde ydeevnen skal du rense filteret i bunden af apparatet hver måned med en ny tandbørste.

Sådan fjernes filtret.

- Sluk for apparatet og tag stikket ud. Skub filterdækslet væk fra bunden af apparatet.



Sådan renses filtret.

- Tør filtret af med en tør mikrofiberklud eller en ny tandbørste for at fjerne snavs.
- Sæt filterdækslet på igen ved at skubbe det ind på bunden af apparatet, indtil det klikker på plads.

RCD-BETJENING

Elektriciteten flimrer eller udløser en hovedafbryder under brug.

Denne enhed er udstyret med en fejlstrømsafbryder (RCD), en sikkerhedsfunktion, der gør den ubrugelig under unormale forhold. Du skal trykke på RCD-nulstillingsknappen hver gang apparatet er tilsluttet, ellers vil det ikke tænde. Hvis apparatet slukker under brug, skal du sikre dig, at der ikke er andre apparater tilsluttet i det rum, hvor enheden bruges. Brug ikke enheden med en forlængerledning.

OVEROPHEDNING

Hårapparatet bliver overophedet eller slukker.

Dette apparat er udstyret med en temperaturbeskyttende termostat. Hvis din enhed af en eller anden grund bliver overophedet, vil termostaten automatisk slukke for apparatet. For at forhindre gentagen slukning skal du frakoble enheden og sætte den til side til afkøling. Overophedning kan ske, hvis apparatet er tændt i længere tid, eller det kan indikere en blokering eller ophobning af støv. For at forhindre overophedning skal du rense filteret i bunden af apparatet hver måned med en ny tandbørste. Sørg for, at du ikke dækker filteret med hånden, når du betjener apparatet, da dette også kan forårsage overophedning. Hvis overophedning fortsætter med at forekomme bør du kontakte kundeservice på sharkclean.eu

FEJLKODE FOR OVEROPHEDNING



Hvis du oplever en anden fejlkode, bedes du **scanne QR-koden** for yderligere fejlfinding eller kontakte kundeservice på sharkclean.eu

TO (2) ÅRS BEGRÆNSET GARANTI

Forbrugere, der køber et produkt i Danmark, drager fordel af juridiske rettigheder i forbindelse med produktets kvalitet (dine lovbestemte rettigheder). Du kan gøre disse rettigheder gældende over for forhandleren. Hos Shark er vi dog så sikre på vores produkters kvalitet, at vi giver dig en fabriksgaranti på to år. Disse vilkår og betingelser vedrører kun vores fabriksgaranti – dine lovbestemte rettigheder påvirkes ikke.

Vilkårene nedenunder beskriver betingelserne og omfanget af vores garanti. De påvirker ikke dine lovbestemte rettigheder eller din forhandlers forpligtelser og din kontrakt med denne.

Shark-garantier

Hvert Shark- produkt leveres med en garanti, der omfatter gratis dele og arbejdskraft. Du kan finde online-support på sharkclean.dk

Hvordan registrerer jeg min Shark-garanti?

Køb foretaget fra Shark-hjemmesiden registreres automatisk for den garanti på [number] år. Du kan registrere din garanti online inden for 28 dage efter købet. For at spare tid skal du vide følgende om dit produkt:

- Dato for købet af produkt (kvittering eller leveringseddelen)

Besøg sharkclean.dk for at registrere online

VIGTIGT:

- Garantien vil kun dække dit produkt fra købsdatoen og i købslandet.
- Den gratis Shark-garanti er kun gyldig i det land, hvor produktet er købt.
- Behold altid kvitteringen. Kvitteringen skal bruges til at bekræfte de oplysninger, du har givet os, hvis der skulle være behov for at bruge garantien. Hvis en gyldig kvittering ikke kan fremvises, kan det gøre din garanti ugyldig.

Hvad er fordelene ved at registrere min gratis Shark-garanti?

Når du registrerer din garanti, har vi dine oplysninger ved hånden, hvis der nogensinde skulle være behov for at komme i kontakt med hinanden. Du kan også

modtage råd, om hvordan du får det bedste ud af din Shark- produkt og høre de seneste nyheder om ny Shark- teknologi og udgivelser. Registreres garantien online, får du straks bekræftelse på, at vi har modtaget dine oplysninger.

Hvor længe er nye Shark-produkt dækket af garantien?

Vores tillid til vores design- og kvalitetskontrol betyder, at der er to års garanti på din nye Sharkenhed.

Hvad dækker den gratis Shark-garanti?

Reparation eller udskiftning af Shark- produkt (efter Sharks valg) inklusive alle dele og alt arbejde. En Shark-garanti er en udelukkelse af dine lovbestemte rettigheder som kunde.

Hvad dækker den gratis Shark-garanti ikke?

1. Normal slitage af sliddele (såsom tilbehør). Reservedele kan købes på sharkclean.dk
2. Skader forårsaget af forkert brug, misbrug, uagtsom håndtering, manglende udførelse af nødvendig vedligeholdelse eller skade på grund af forkert håndtering under transport.
3. Skader forårsaget af vedligeholdelse, der ikke er godkendt af Shark.

Hvor kan jeg købe originale Shark-dele og tilbehør?

Shark-dele og tilbehør er udviklet af de samme teknikere, der også har udviklet Shark-enheden. Du finder et komplet udvalg af Shark-reservedele og reservedele/tilbehør til alle Shark-maskiner på sharkclean.dk

Husk, at skader forårsaget af brug af uoriginale Shark-dele muligvis ikke er dækket af din garanti.

Shark Glossi

SIKKERHET | GARANTI | FEILSØKING

NORSK

VIKTIGE SIKKERHETSINSTRUKSJONER

Følg alltid viktige sikkerhetsregler når du bruker elektriske apparater, spesielt når barn er til stede. Viktige sikkerhetsregler er følgende:

KUN TIL HUSHOLDNINGSBRUK

LES ALLE INSTRUKSJONER FØR BRUK – SPAR PÅ DISSE INSTRUKSJONENE

ADVARSLER: HOLD UNNA VANN

FARE:

Som med de fleste elektriske apparater, er elektriske deler strømførende, selv når bryteren er av.

⚠ADVARSEL

For å redusere risikoen for dødsfall fra elektrisk sjokk:

1. Ta alltid enheten rett ut av stikkkontakten etter bruk.
2. Ikke bruk mens du bader.
3. Ikke sett eller oppbevar apparatet på et sted hvor det kan falle ned eller bli trukket ned i et badekar eller i en vask.
4. Ikke sett eller slipp apparatet ned i vann eller annen væske.
5. Hvis et apparat faller i vann, må du trekke ut kontakten med en gang. Ikke grip etter apparatet i vann.

⚠ADVARSEL

For å redusere risikoen for brannskader, elektrisk støt, brann eller skade på personer:

1. Et apparat skal aldri stå uten tilsyn mens det er koblet til.
2. Hold øye tilsyn mens dette apparatet brukes av, på, eller i nærheten av barn eller personer med enkelte nedsatte funksjonsevner.
3. Apparatet er bare for tiltenkt bruk som beskrevet i denne håndboken. Ikke bruk løse deler som mangler anbefaling fra produsenten.
4. Bruk aldri dette apparatet hvis ledningen eller kontakten er skadet, hvis det ikke fungerer riktig eller hvis det er gått i gulvet, skadet eller sluppet i vann.
5. Hold ledningen unna varme overflater.
6. Ikke snurr ledningen rundt apparatet.
7. Steng aldri igjen for apparatets luftåpninger. Sett det heller aldri på et mykt underlag, for eksempel en seng eller sofa, der luftåpningene kan bli blokkert. Hold lo, hår og lignende unna luftåpningene.
8. Bruk aldri apparatet mens du sover.

9. Aldri slipp eller før en gjenstand inn i en åpning.
10. Ikke bruk utendørs eller på steder hvor det er bruk av aerosolprodukter (spray) eller det tilføres oksygen.
11. Ikke bruk en skjøteledning med dette apparatet.
12. Ikke rett varm luft mot øynene eller andre varmefølsomme områder.
13. Løse tilbehør kan bli varme under bruk. La dem kjøles ned før de håndteres.
14. Ikke sett apparatet på en flate mens det er i bruk.
15. Hold håret unna luftåpningene mens du bruker apparatet.
16. Ikke bruk med en spenningsomformer.
17. Bruk kun apparatet med den spenningen, frekvensen og effekten som er angitt på produktets merking.
18. Ikke bruk dette apparatet på løshår eller parykker med mindre det er anbefalt av produsenten av løshåret eller parykken.
19. Hvis et hårprodukt brukes sammen med dette apparatet, må du lese og følge alle advarslene og instruksjonene for sikker bruk av hårproduktet før bruk.

TA VARE PÅ DISSE INSTRUKSJONENE

For tilbehør og reservedeler, gå til sharkclean.eu/accessories



SKANN STREKKODEN (QR)
FOR ALLE INSTRUKSJONER,
OPPLYSNINGER OM GARANTIE
OG «SLIK GJØR DU»

Ikke bruk dette apparatet i nærheten av badekar, dusj, vasker eller andre kar som inneholder vann.



TEKNISKE SPESIFIKASJONER Spenning: 220–240 V 50–60 Hz | Strøm 1250 W

© 2025 SharkNinja Operating LLC. SHARK er et registrert varemerke i

Den europeiske union som tilhører SharkNinja Operating LLC.

HT300EU_Series_Warning_Insert_MP_Mv5

BRUKSINTRUKSJONER

1. Slå styleren av og på når du veksler mellom bryterens tre posisjoner. Våt modus for tørking og styling av vått hår er på toppen av bryteren, og Tørr modus for styling av tørt hår er midt på bryteren.
2. I Våt modus er LED-lampen blå. I Tørr modus blinker LED-lampen gult, mens platene varmes opp, og blir grønne når styleren er varm og klar til bruk.
3. Juster luftstrømmen. Trykker du på knappen, får du velge mellom lav-, middels- eller høy luftstrøm.
4. Juster temperaturen. Trykker du på knappen, får du velge mellom ingen varme, lav varme, middels- eller høy varme.

Temperaturer på keramiske plater

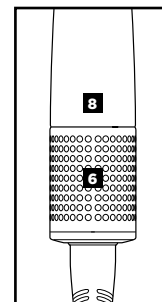
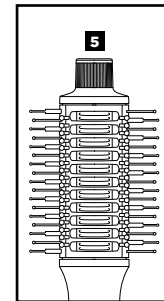
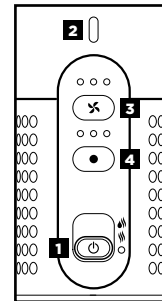
VÅT MODUS	Høy 120 °C	Middels 110 °C	Lav 100 °C
TØRR MODUS	Høy 220 °C	Middels 200 °C	Lav 180 °C

5. Hold i Styler-spissen for bedre kontroll under styling.
6. For å fjerne filterets deksel, skyver du det bare av i bunnen på enheten. Hvis du vil feste filterets deksel, skyver du det tilbake på enhetens bunn til det klikker på plass.
7. Trykk på RCD-knappen for å tilbake stille styleren. Se feilsøking og feilkoder for mer informasjon.
8. Slik finner du energimerkingen.

For ytterligere bruksinstruksjoner, skann QR-koden på forsiden av dette heftet.

Oppbevaring, sikkert bruk av ledninger og vedlikehold/rengjøring:

- Pass på at ledningen ikke har knuter, er vridd eller snurret rundt noen gjenstander i nærheten under bruk.
- Oppbevar enheten på et tørt sted, unna vann og andre varmekilder. Oppbevar enheten slik at koden ikke berører noen flater for å unngå skade på koden. Sørg for at de oppvarmede keramiske platene er helt avkjølt før enheten lagres.
- Rengjør filteret nederst på enheten hver måned. Vil du rengjøre filteret, må du sørge for at enheten er slått av og koblet fra. Bruk deretter en ny tannbørste for å børste av støv eller rester fra filteret.
- Fjern eventuelt hår fra børsten etter hver bruk for varig teknisk funksjon.
- Rengjør de oppvarmede keramiske platene jevning for å unngå at restene legger seg.



FEILSØKING OG FEILKODER

VEDLIKEHOLD/RENGJØRING

Før du rengjør noen som helst del av apparatet, må du slå det av og koble det fra.

Mindre luftstrøm.

Pass på at du ikke dekker filterets deksel med hånden når du bruker enheten. Dette vil sperre inngangen for luft, noe som kan føre til redusert luftstrøm. En endring i luftstrøm eller luftstyrke, sperret luftstrøm og/eller synlig oppbygging på inntaket nederst på enheten kan også indikere at enheten må rengjøres. Rengjør filteret på baksiden av enheten hver måned med en ny tannbørste for varig teknisk funksjon.

Slik fjerner du filteret.

1. Slå av apparatet og trekk det ut av kontakten. Skyv filterets deksel nederst på enheten.



Slik rengjør du filteret.

1. Tørk av filteret med en tørr mikrofiberklut eller en ny tannbørste for å fjerne smuss.
2. Hvis du vil installere filterets deksel på nytt, skyver du det bare tilbake til det klikker på plass nederst på apparatet.

RCD-DRIFT

Elektrisiteten flimrer eller utløser strømbryter under bruk.

Denne enheten er utstyrt med en jordfeilbryter (RCD), en sikkerhetsfunksjon som gjør den ubrukelig under unormale forhold. Tilbakestillingsknappen for jordfeilbryteren må trykkes inn hver gang apparatet kobles til for bruk, ellers vil det ikke slå seg på. Hvis apparatet slår seg av under bruk, må du forsikre deg om at det ikke er koblet til andre apparater i rommet der enheten brukes. Ikke bruk enheten med en skjøteledning.

OVEROPPHETING

Styleren blir for varmt eller slår seg av.

Denne enheten er utstyrt med en termostat som regulerer temperaturen. Hvis enheten av en eller annen grunn blir for varm, vil termostaten slå den av automatisk. Vil du hindre at strømmen slår seg av igjen, kobler du fra enheten og setter den til side for å kjøle ned. Overoppheting kan oppstå hvis enheten er slått på over lengre tid, eller det kan indikere at den er tett eller at støv har samlet seg. For å unngå overoppheting, rengjør filteret nederst på enheten hver måned med en ny tannbørste. Pass på at du ikke dekker filteret med hånden når du bruker enheten, da dette også kan føre til overoppheting. Hvis det stadig blir for varmt, kontakt kundeservice på sharkclean.eu



Hvis du får en annen feilkode, **skann strekkoden (QR)** for videre feilsøking eller kontakt kundeservice på sharkclean.eu

TO (2)-ÅRS BEGRENSET GARANTI

Når en forbruker kjøper et produkt i Norge, får de fordelene av lovbestemte rettigheter relatert til produktets kvalitet (dine «lovfestede rettigheter»). Du kan håndheve disse rettighetene hos forhandleren din. Hos Shark er vi imidlertid så sikre på kvaliteten på produktene våre at vi gir deg en produsentgaranti på 2 år. Disse vilkårene og betingelsene gjelder bare vår produsentgaranti - dine lovbestemte rettigheter påvirkes ikke.

Betingelsene nedenfor beskriver forutsetningene for og omfanget av garantien vår. De påvirker ikke dine lovfestede rettigheter eller forhandlerens forpliktelser og din kontrakt med dem.

Shark-garantier

Du finner nettstøtte på sharkclean.eu

Hvordan registrerer jeg Shark-garantien?

Kjøp fra Shark-nettstedet blir automatisk registret for den utvidede garantien på to år. Du kan registrere garantien på nett innen 28 dager etter kjøpet. For å spare tid, trenger du følgende informasjon om produkt:

- Kjøpsdato for produkt (kvittering eller følgeseddel).

For å registrere på nett, gå til sharkclean.eu

VIKTIG:

- Garantien dekker produktet ditt i x år og starter fra kjøpsdatoen.
- Den frie Sharkgarantien er kun gyldig i landet der produktet ble kjøpt
- Ta vare på kvitteringen til enhver tid. Hvis du må benytte deg av garantien, må vi ha kvitteringen for å bekrefte at informasjonen du har oppgitt til oss er korrekt. Hvis du ikke kan fremlegge en gyldig kvittering, kan det føre til at garantien oppheves.

Hva er fordelene ved å registrere den frie Sharkgarantien?

Etter at du har registrert garantien, har vi personopplysningene tilgjengelig hvis vi trenger å kontakte deg. Du kan også motta tips og råd om hvordan du best bruker Shark-produkt og få oppdateringer om ny Shark-teknologi og nye lanseringer. Hvis du registrerer garantien på nett,

får du umiddelbart bekreftelse på at vi har mottatt personopplysningene dine.

Hvor lang er garantien for nye Shark-produkt?

Vår tiltro til egen design og kvalitetskontroll betyr at din nye Shark-produkt er garantert for totalt to år.

Hva dekkes av den frie Shark-garantien?

Reparasjon eller bytte av en Shark-produkt (etter Sharks eget skjønn), inkludert alle deler og arbeid. En Sharkgaranti kommer i tillegg til lovfestede rettigheter som forbruker.

Hva dekkes ikke av den frie Shark-garantien?

1. Normal slitasje på bruksdeler (som for eksempel tilbehør). Erstatningsdeler er tilgjengelig for kjøp på sharkclean.eu
2. Skade som følge av forsømmelse, feil bruk, uforsiktig bruk, unnlattelse av å utføre påkrevd vedlikehold eller skader som følge av feil håndtering under transport.
3. Skade som følge av vedlikehold ikke autorisert av Shark.

Hvor kan jeg kjøpe originale Shark-reservedeler og -tilbehør?

De samme ingeniørene som utviklet Shark-produkt har også utviklet vårt utvalg av Shark-reservedeler og -tilbehør. Du finner et komplett utvalg av reservedeler fra Shark, erstatningsdeler/tilbehør for alle Sharkprodukt på sharkclean.eu

Husk at skade forårsaket av bruk av reservedeler som ikke er fra Shark, kanskje ikke dekkes av garantien din.



This marking indicates this product should not be disposed of with any other household waste. To prevent possible harm to the environment or human health from uncontrolled waste disposal, recycle it responsibly to promote the sustainable reuse of material sources. To return used device please use the return and collection systems or contact the retailer where this product was purchased. It can take this product for environmentally safe recycling.

Dieses Symbol weist darauf hin, dass das Produkt nicht über den normalen Hausmüll entsorgt werden darf. Durch die fachgerechte Entsorgung dieses Geräts trägt du dazu bei, mögliche negative Auswirkungen auf Umwelt und Gesundheit zu vermeiden und wertvolle Materialien einer nachhaltigen Wiederverwendung zuzuführen. Bitte nutze für die Rückgabe deines Altgeräts geeignete Rückgabe- und Sammelsysteme oder wende dich an den Händler, bei dem du das Gerät gekauft hast. Dieser kann das Produkt für eine umweltgerechte und sichere Wiederverwertung zurücknehmen.

Ce symbole indique que cet appareil ne doit pas être jeté avec les ordures ménagères. Afin de prévenir une éventuelle nocivité pour l'environnement ou la santé résultant de la mise au rebut non conforme des déchets, recyclez l'appareil de manière responsable pour favoriser la réutilisation durable des matériaux. Pour renvoyer votre produit usagé, utilisez les systèmes de retour et de collecte ou contactez le détaillant auprès duquel cet appareil a été acheté. Il pourra procéder au recyclage de cet appareil dans le respect de l'environnement.

Esta marca indica que este producto no debe desecharse junto con otros residuos domésticos. Con el objetivo de evitar posibles daños medioambientales o para la salud humana que pueda ocasionar la eliminación de residuos no controlada, recicla el producto de forma responsable con el fin de fomentar la reutilización sostenible de las materias primas. Para devolver cualquier producto usado, utiliza los sistemas de recogida y devolución locales, o ponte en contacto con el establecimiento donde adquiriste este producto. Allí podrán encargarse de que se recicle de forma segura para el medioambiente.

Questo marchio indica che il prodotto non deve essere smaltito insieme a nessun altro rifiuto domestico. Per evitare eventuali danni all'ambiente o alla salute dell'uomo causati dallo smaltimento incontrollato dei rifiuti, riciclare il prodotto in maniera responsabile allo scopo di favorire il riutilizzo sostenibile dei materiali. Per lo smaltimento dell'apparecchio dopo l'utilizzo, occorre avvalersi dei sistemi di reso e raccolta o contattare il rivenditore presso cui il prodotto è stato acquistato. Il rivenditore può ritirare questo prodotto e garantire un riciclo sicuro per l'ambiente.

To oznaczenie wskazuje, że tego produktu nie należy wyrzucać z innymi odpadami domowymi. Aby zapobiec ewentualnym szkodom dla środowiska lub zdrowia wynikającym z niekontrolowanego usuwania odpadów, należy poddać to urządzenie recyklingowi w sposób odpowiedzialny, promując zrównoważone ponowne wykorzystanie surowców. Aby zwrócić to urządzenie, należy skorzystać z systemu zwrotu i odbioru lub skontaktować się ze sprzedawcą. Sprzedawca może oddać ten produkt do recyklingu.

Este símbolo indica que o produto não deve ser eliminado juntamente com o restante lixo doméstico. Para evitar possíveis danos para o ambiente ou para a saúde humana devido à eliminação não controlada de resíduos, recicle-o de forma responsável para promover a reutilização sustentável dos materiais de origem. Para devolver o seu aparelho usado, use os sistemas de devolução e recolha ou contacte o revendedor onde o produto foi adquirido. Estes podem encaminhar o produto para uma reciclagem ecológica e segura.

Deze marking geeft aan dat dit product niet samen met overig huisvuil mag worden weggegooid. Recycleer het afval op een verantwoorde manier om het duurzame hergebruik van materialen te bevorderen en schade aan het milieu of de gezondheid van de mens door ongecontroleerd weggevoeren van afval te voorkomen. Om uw gebruikte apparaat retour te sturen kunt u gebruikmaken van het retour- en inzamelsysteem of contact opnemen met de winkelier waar u dit product heeft gekocht. Zij kunnen dit product milieuvriendelijk laten recylen.

Denne mærkning anger att produkten inte får kastas bland eller tillsammans med något annat hushållsavfall. För att förhindra miljöbelastning eller skador på människors hälsa till följd av okontrollerad avfallshantering, ska apparaten återtas på ett ansvarsfullt sätt för att främja en hållbar återanvändning av material. För att återlämna en använd enhet kan du använda dig av befintliga retur- och insamlingsystem, eller kontakta den återförsäljare där produkten köptes. De kan lämna produkten till miljösäker återvinning.

Tämä merkintä ilmoittaa, että laitetta ei saa hävittää muiden kotitalousjätteiden mukana. Valvomattoman jätteiden hävittämisen aiheuttaman mahdollisen ympäristö- tai terveysuhan välttämiseksi laite on kierrätettävä vastuullisesti materiaaliresurssien kestävän uudelleenkäytön edistämiseksi. Käytä palautus- ja keräysjärjestelmiä tai ota yhteyttä tämän tuotteen myyjään, kun haluat palauttaa käytetyn laitteen. Myyjä voi vastaanottaa tuotteen, jotta se kierrätetään ympäristölle turvallisella tavalla.

Denne mærkning angiver, at dette produkt ikke må bortskaffes sammen med noget andet husholdningsaffald. Produktet skal på ansvarlig vis afleveres til genbrug for at fremme bæredygtig genanvendelse af råmaterialer og for at forhindre mulig skade på miljøet eller folkesundheden fra ukontrolleret bortskaffelse af affald. Ved aflevering af dit brugte apparat bedes du anvende de tilgængelige returnerings- og indsamlingssystemer eller kontakte forhandleren, hvor du købte produktet. De kan sørge for, at produktet bliver genanvendt på en miljømæssigt forsvarlig måde.

Dette merke indikerer at produktet ikke skal kastes sammen med noe annet husholdningsavfall. Produktet skal avhendes på en ansvarlig måte for å fremme bærekraftig genbruk av materialer. Det er for å forhindre potensiell skade på miljøet eller menneskers helse. Bruk systemene for retur og innsamling, eller kontakt forhandleren der produktet ble kjøpt, for å returnere den brukte enheten. De kan ta imot dette produktet og resirkulere det på en miljøvennlig måte.

SharkNinja Europe Limited,
1st/2nd Floor Building 3150,
Thorpe Park, Century Way, Leeds,
England, LS15 8ZB
Telephone: +44 (0)800 862 0453
www.sharkclean.eu

SharkNinja Germany GmbH,
Rotfeder-Ring 9,
60327 Frankfurt am Main,
Germany
sharkbeauty.eu



HT300EU_Series_Warning_Insert_MP_Mv5