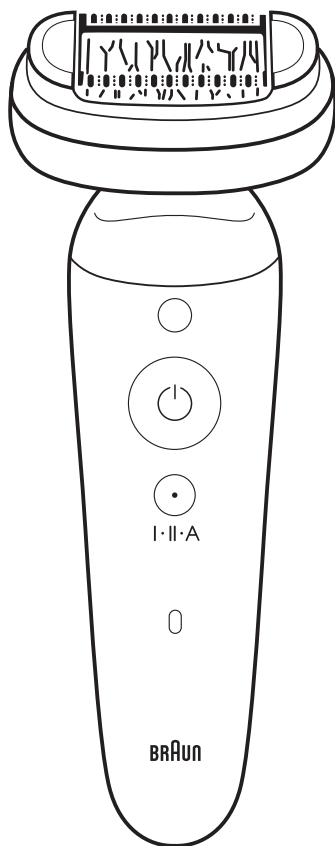


BRAUN

Silk·épil 9



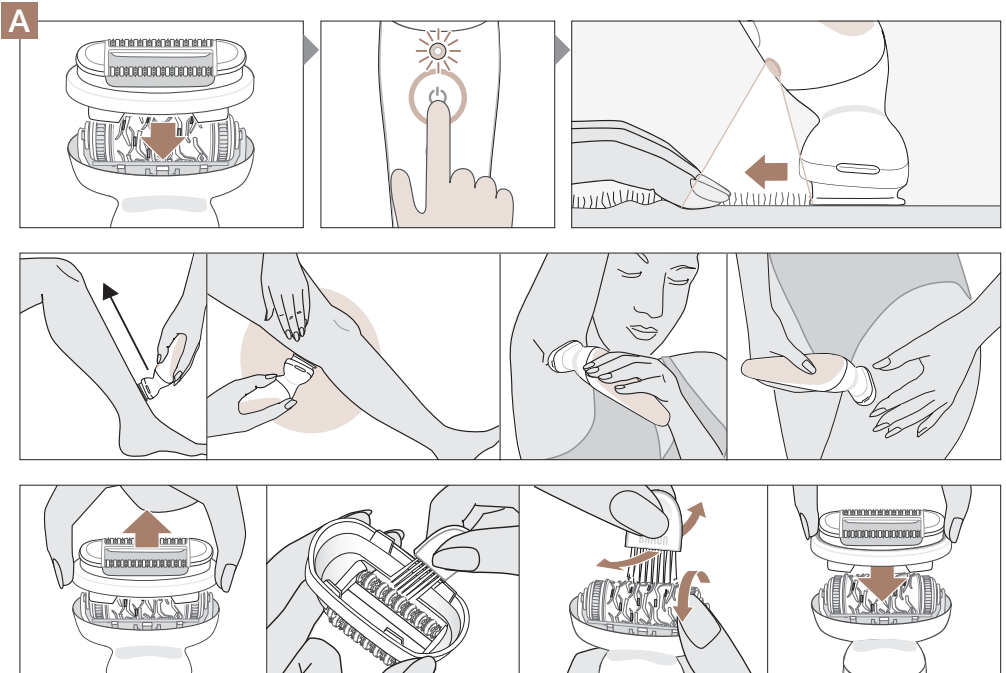
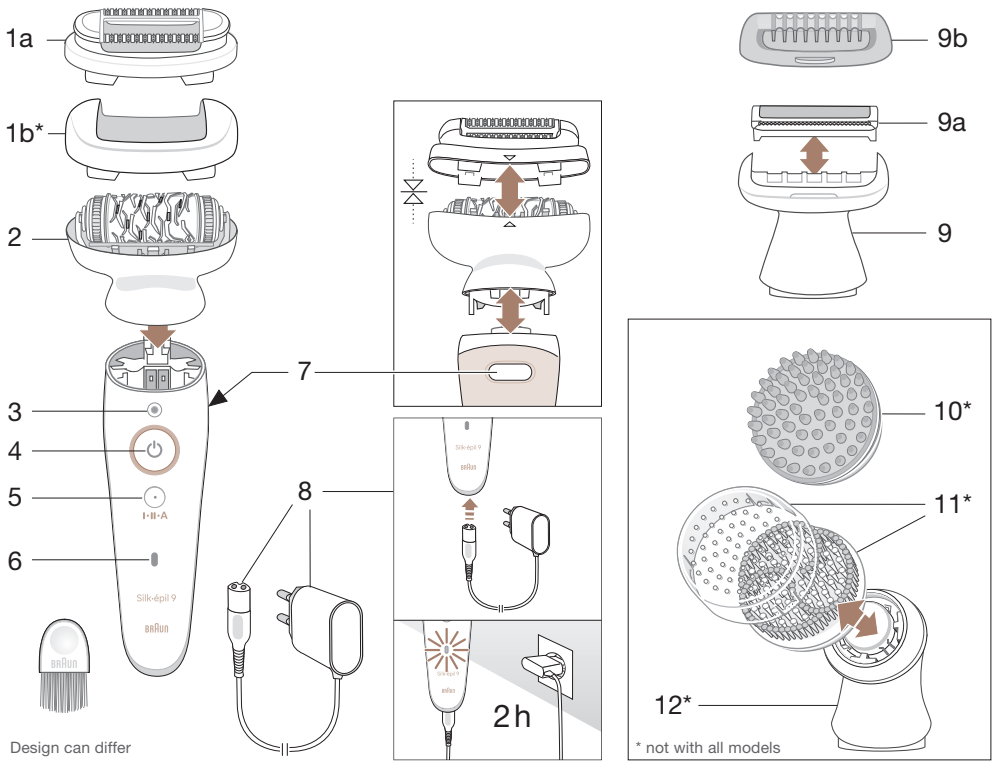
90445332/V-23

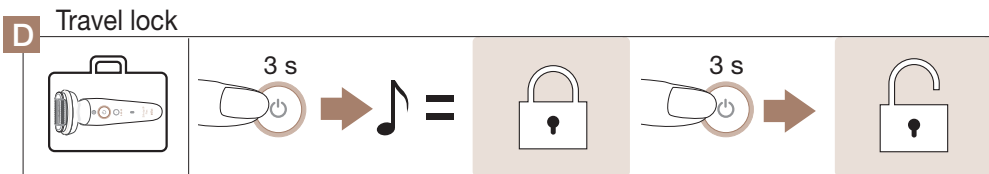
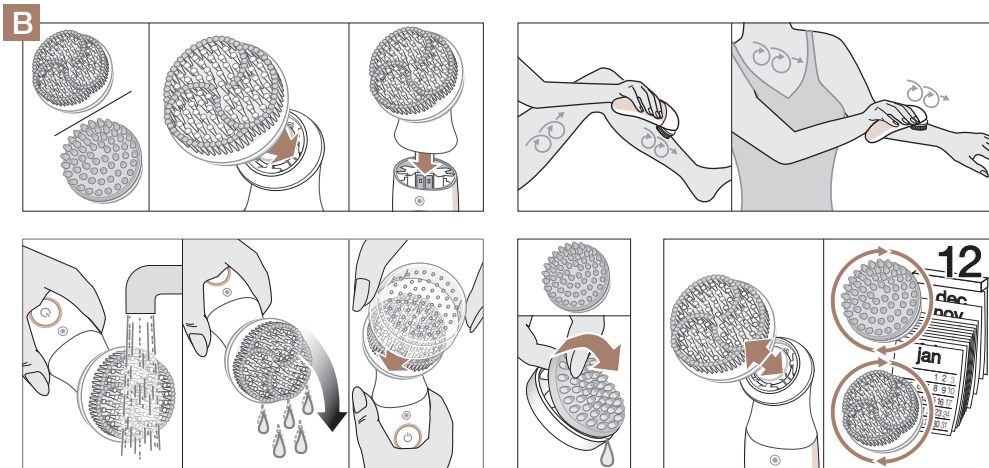


Scan Me!



SES 9 Type 5380



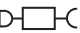



Deutsch

Unsere Produkte werden entwickelt, um höchste Qualitäts-, Funktionalitäts- und Designstandards zu erfüllen.

Bevor Sie das Gerät benutzen, lesen Sie bitte die Gebrauchsanleitung sorgfältig durch und bewahren Sie sie auf.

Warnung

- Dieses Gerät ist mit einem integrierten Netzteil (8) für Sicherheitskleinspannung ausgestattet. Aufgrund von Stromschlaggefahr dürfen weder Teile ausgetauscht noch Veränderungen vorgenommen werden.
- Verwenden Sie nur das Netzteil von Braun, Type 492 .
- Das Gerät darf nicht auseinandergebaut bzw. geöffnet werden!
-  Dieses Gerät eignet sich für die Anwendung in der Badewanne oder unter der Dusche. Aus Sicherheitsgründen ist nur ein kabelloser Betrieb möglich.
- Dieses Gerät kann von Kindern ab 8 Jahren und von Personen mit reduzierten physischen, sensorischen oder mentalen Fähigkeiten oder Mangel an Erfahrung und/oder Wissen benutzt werden, wenn sie beaufsichtigt oder bezüglich des sicheren Gebrauchs des Geräts unterwiesen wurden und die daraus resultierenden Gefahren verstanden haben. Kinder dürfen nicht mit dem Gerät spielen. Reinigung und Wartung dürfen nicht durch Kinder durchgeführt werden.
- Aus hygienischen Gründen sollten Sie das Gerät nicht gemeinsam mit anderen Personen benutzen.
- Das eingeschaltete Gerät darf nicht in Kontakt mit Kopfhaar, Wimpern, Bändern usw. kommen, um jede Gefahr von Verletzungen sowie das Blockieren oder Beschädigen des Geräts zu vermeiden.
- Das Gerät nicht auf Warzen oder Piercings verwenden.

Beschreibung

- 1a Massagerollen-Aufsatz
- 1b Aufsatz für optimalen Hautkontakt

- 2 Epilierkopf
- 3 SmartLight
- 4 Ein- / Ausschalter
- 5 Modustaste
- 6 Ladekontrollleuchte
- 7 Entriegelungstaste
- 8 Netzteil
- 9 Rasierkopf
- 9a Scherteil
- 9b Trimmerkamm (3 mm)
- 10 Massage-Aufsatz*
- 11 Peelingbürste und Schutzkappe *
- 12 Bürstenadapter*

* nicht bei allen Modellen

Aufladen

Laden Sie das Gerät vor der Verwendung 2 Stunden lang über das Netzteil (8) auf.

Ladekontrollleuchte (6)

Weiß blinkend:	Ladevorgang läuft
Weiß für 5 Sekunden:	voll aufgeladen
Gelb:	Restnutzungsdauer von 15 Minuten
Gelb blinkend:	bitte aufladen

Die Betriebszeit beträgt 50 Minuten, wenn das Gerät innerhalb von 24 Stunden nach Vollladung benutzt wird. Laden Sie das Gerät wieder auf, wenn die gelbe Ladekontrollleuchte aufleuchtet oder der Motor ausgeht. Eine 15-minütige Schnellladung ermöglicht eine Betriebszeit von 10 Minuten.

Die beste Umgebungstemperatur für das Laden, die Verwendung und die Aufbewahrung liegt zwischen 15 und 35 °C.

Am Ende seiner Lebensdauer kann der Akku beim Braun Kundendienst ersetzt werden.

Betriebsmodi

 Gerät startet mit Power-Modus (I)

Durch wiederholtes Drücken der Modustaste (5) kann man nacheinander folgende Modi wählen:

 Sanft-Modus (II)

 Smart Touch Modus (A = Automatik)

 zurück auf Power-Modus (I)

Im **Smart Touch** Modus können Sie die Geschwindigkeit steuern, je nachdem, wie fest Sie das Gerät aufdrücken.

Leichter Druck: Sanft-Modus für empfindliche Bereiche

Normaler Druck: Power-Modus

Power-Modus und Sanft-Modus sind für alle Aufsätze verfügbar.

Der Smart Touch Modus wurde für den Massagerollen-Aufsatz optimiert.

Eine **rote** Warnleuchte (3) zeigt an, dass Sie zu fest aufdrücken.

Einschaltsperr

Um die Einschaltsperr zu aktivieren, drücken Sie den Ein- / Ausschalter 3 Sekunden lang, bis ein Piepton zu hören ist. Um das Gerät zu entsperren, drücken Sie den Ein- / Ausschalter erneut 3 Sekunden lang. Lassen Sie den Ein- / Ausschalter los, sobald das Gerät startet. Das Entsperren kann auch über das Laden erfolgen.

Epilation (A)

Tipps für Einsteiger

- Wenn Sie bisher noch keinen Epilierer verwendet haben, kann es einige Zeit dauern, bis sich Ihre Haut an die Epilation anpasst. Zu Beginn sollte die Epilation wöchentlich durchgeführt werden, um das Zupfempfinden zu reduzieren.
- Verwenden Sie den Massagerollen-Aufsatz (1a) für besten Hautkomfort.
- Erstanwender sollten abends epilieren, damit Rötungen über Nacht verschwinden können. Um die Haut zu entspannen, empfehlen wir, nach der Epilation eine Feuchtigkeitscreme aufzutragen.
- Die Epilation ist einfacher und angenehmer, wenn die Haare zwischen 0,5 und 3 mm lang sind. Wenn die Haare länger sind, empfehlen wir Ihnen, sie zu kürzen.
- Durch Peelings werden eingewachsene Haare vermieden und optimale Voraussetzungen für die Epilation geschaffen.

So epilieren Sie

Vergewissern Sie sich, dass der Epilierkopf (2) sauber ist. Setzen Sie je nach Modell einen der Aufsätze auf:

Massagerollen-Aufsatz (1a): für besten Hautkomfort

Aufsatz für optimalen Hautkontakt (1b): für mehr Effizienz

Trockenanwendung: Ihre Haut muss trocken und frei von Fett und Creme sein.

Nassanwendung: Achten Sie darauf, dass Ihre Haut gut angefeuchtet ist, damit das Gerät optimal gleiten kann.

Straffen Sie Ihre Haut immer beim Epilieren. Bewegen Sie das Gerät langsam und gleichmäßig, ohne Druck auszuüben, entgegen der Haarwuchsrichtung in Richtung des Lichts.

Beine:

Wenn Sie die Kniekehle epilieren, strecken Sie das Bein gerade durch.

Sensible Bereiche:

Reinigen Sie empfindliche Bereiche zuerst sorgfältig und trocknen Sie sie sorgfältig ab, um Rückstände (wie Deodorant) zu entfernen. Wenn Sie Ihre Achseln epilieren, halten Sie Ihren Arm hoch, um die Haut zu straffen, und führen Sie das Gerät in unterschiedliche Richtungen. Da die Haut direkt nach der Epilation ggf. empfindlicher ist, vermeiden Sie die Verwendung von reizenden Substanzen wie z. B. alkoholhaltige Deodorants.

Reinigung des Epilierkopfs

Schalten Sie das Gerät nach dem Gebrauch aus und reinigen Sie den Epilierkopf:

Entfernen Sie den Aufsatz (1a/b). Bürsten Sie die Pinzetten aus, während Sie die Pinzettenwalze manuell drehen.

Drücken Sie die Entriegelungstaste (7), um den Epilierkopf abzunehmen. Klopfen Sie ihn leicht auf, um die Haare aus dem Innenbereich zu entfernen.

Wenn eine gründliche Reinigung erforderlich ist, können Sie das Gerät mit dem Epilierkopf unter heißes fließendes Wasser halten. Nehmen Sie dann den Epilierkopf ab und schütteln Sie ihn gründlich aus, um sicherzustellen, dass das restliche Wasser heraustropft. Stellen Sie sicher, dass der Epilierkopf trocken ist, bevor Sie ihn wieder anbringen.

Allgemeine Informationen zur Epilation

Alle Methoden der Haarentfernung an der Wurzel können zu Reizungen (z. B. Jucken, Beschwerden und Hautrötungen) führen, je nach Zustand der Haut und der Haare. Das sind normale Reaktionen, die auch rasch wieder abklingen. Sie können jedoch stärker auftreten, wenn Sie zum ersten Mal epilieren oder wenn Sie empfindliche Haut haben.

In aller Regel nehmen die Hautreaktionen und das Schmerzempfinden nach mehrmaliger Anwendung deutlich ab. Falls die Hautreizungen nach 36 Stunden noch anhalten, sollten Sie sich an Ihren Arzt wenden.

Um das Risiko einer Infektion oder Entzündung durch Bakterien zu minimieren, die bei Mikroverletzungen in die Haut eindringen, reinigen Sie den Epilierkopf und Ihre Haut vor jedem Gebrauch gründlich.

Wenn Sie Zweifel bezüglich der Verwendung dieses Geräts haben, wenden Sie sich bitte an Ihren Arzt. In den folgenden Fällen sollten Sie unbedingt zunächst Ihren Arzt konsultieren, bevor Sie das Gerät verwenden: Ekzeme, Wunden, Entzündungen auf der Haut wie Follikulitis (eiternde Haarfollikel) und Krampfadern um Muttermale herum, verringerte Immunität der Haut, z. B. durch Diabetes mellitus, während der Schwangerschaft, bei Raynaud-Krankheit, Hämophilie, Candida oder Immunschwäche.

Körperbehandlung (B)

Die Peelingbürste (11) hilft, eingewachsene Haare zu vermeiden, indem sie abgestorbene Hautzellen entfernt. Sie verbessert auch die Epilierergebnisse, wenn sie 1-2 Tage vor der Epilation angewendet wird. Der Massage-Aufsatz (10) hilft, das Hautbild zu verbessern.

Sie können die Peelingbürste bzw. den Massage-Aufsatz wöchentlich auf nasser Haut unter der Dusche mit Ihrem bevorzugten Duschgel oder Duschpeeling verwenden.

Der Massage-Aufsatz kann auch noch öfter verwendet werden, z. B. zusammen mit einer Körperlotion oder einem Massageöl.

Beim Verwenden des Geräts in der Badewanne sollten Sie es nicht vollständig untertauchen, da es unter Wasser nicht zu optimalen Ergebnissen führt.

Anwendung

Bringen Sie den Bürstenadapter (12) an, der mit der Bürste (11) oder dem Massage-Aufsatz (10) geliefert wird. Führen Sie das Gerät in kreisenden Bewegungen langsam über Ihre Haut, um das Hautbild sanft zu verfeinern. Vermeiden Sie längeren Hautkontakt auf derselben Stelle. Nicht im Gesicht verwenden.

Reinigung

Die Bürste bzw. den Aufsatz (11/10) nach der Verwendung unter fließendem Wasser abspülen. Bei Bedarf etwas Flüssigseife hinzugeben, um sie gründlich zu reinigen.

Die Silikonkappe des Massage-Aufsatzes (10) muss entfernt werden, um sicherzustellen, dass sich kein Wasser mehr darin befindet.

Setzen Sie die Schutzkappe auf, bevor Sie die Peelingbürste (11) verstauen.

Bei wöchentlicher Verwendung sollten Sie die Bürste bzw. den Massageaufsatz nach 12 Monaten ersetzen. Nachfüllpackungen (ref. Nr. 79 Spa) sind bei Ihrem Einzelhändler, beim Braun Kundendienst oder über www.service.braun.com erhältlich.

Rasur (C)

Der Rasieraufsatz (9) wurde für eine schnelle und gründliche Rasur von Beinen, Achseln sowie der Bikinizone entwickelt. Rasieren Sie auf trockener Haut, um beste Ergebnisse zu erzielen.

Um die Haare auf 3 mm Länge zu trimmen, setzen Sie die Trimmerkappe (9b) auf und führen Sie sie flach über die Haut, mit der Öffnung entgegen der Haarwuchsrichtung.

Reinigung

Reinigen Sie niemals die Scherfolie mit der Bürste, weil das die Folie beschädigen könnte. Entnehmen Sie das Scherteil (9a) wie auf Seite 5 dargestellt und

klopfen Sie es aus. Reinigen Sie den Scherkopf mit der Bürste oder unter fließendem Wasser. Setzen Sie das Scherteil nach dem Trocknen wieder ein. Ölen und pflegen Sie es regelmäßig (1. Folie / 2. Trimmer).

Entsorgung

Das Gerät enthält Akkus und wiederverwertbare Elektrobauteile. Um die Umwelt zu schützen, entsorgen Sie es nicht im Hausmüll, sondern bringen Sie es zu den örtlichen Sammelstellen.



Änderungen vorbehalten

BRAUN

- DE** Die Garantiebestimmungen und weitere Service-, Ersatzteil- und Produktinformationen finden Sie auf service.braun.com.
- UK** For guarantee, service, replacement parts and further product information, please refer to service.braun.com.
- FR** Pour la garantie, le service, les pièces de rechange et d'autres informations sur les produits, veuillez consulter le site service.braun.com.
- ES** Contacte con service.braun.com para cuestiones relacionadas con garantía, servicio técnico, recambios y más información sobre el producto.
- PT** Para obter informações sobre a garantia, manutenção, peças de substituição e outras informações sobre o produto, consulte service.braun.com.
- IT** Per la garanzia, l'assistenza, le parti di ricambio e ulteriori informazioni sul prodotto, consultare il sito service.braun.com.
- NL** Ga naar service.braun.com voor garantie, service, vervangende onderdelen en meer informatie over je product.
- DK** Se service.braun.com for at få oplysninger om garanti, service, reservedele og yderligere produktinformation.
- NO** For garanti, service, reservedeler og ytterligere produktinformasjon, se service.braun.com.
- SE** För garanti, service, reservdelar och ytterligare produktinformation, se service.braun.com.
- FI** Takuuta, huolto, varaosia ja tuotteita koskevia tietoja on osoitteessa service.braun.com.
- PL** Informacje na temat gwarancji, serwisu, części zapasowych oraz dodatkowe informacje o produkcie można znaleźć na stronie service.braun.com.
- CZ** Informace o záruce, servisu, náhradních dílech a další informace o výrobku najdete na adrese service.braun.com.
- SK** Záručné podmienky, servis, náhradné diely a ďalšie informácie o výrobku nájdete na stránke service.braun.com.
- HU** A garanciával, szervizzel, cserealkatrészekkel és további termékinformációkkal kapcsolatban a service.braun.com webhelyen tájékozódhat.
- HR** Informacije o jamstvu, servisu, zamjenskim dijelovima i dodatne informacije o proizvodu potražite na service.braun.com.
- SI** Za garancijo, servisiranje, nadomestne dele in dodatne informacije o izdelku glejte service.braun.com.
- TR** Garanti, servis, yedek parçalar ve daha fazla ürün bilgisi için lütfen service.braun.com adresine bakın.
- RO** Pentru garanție, mentenanță, piese de schimb și mai multe informații despre produs, consultați service.braun.com.
- GR** Για εγγύηση, σέρβις, ανταλλακτικά και περαιτέρω πληροφορίες για το προϊόν, ανατρέξτε στη διεύθυνση service.braun.com.
- BG** За гаранция, сервис, резервни части и допълнителна информация за продукта, моля, вижте service.braun.com.
- RU** Информацию о гарантии, обслуживании, расходных частях и дополнительную информацию о продукте можно найти на сайте service.braun.com.
- UA** Додаткову інформацію про продукт, гарантію, умови обслуговування та запасні частини можна знайти на сайті service.braun.com.
- AR** للحصول على الضمان والخدمة وقطع الغيار ومزيد من معلومات المنتج، يُرجى الرجوع إلى service.braun.com

